

# MEMORIA PROJECTE D'ACTIVITATS ANY 2016

ASSOCIACIÓ PORTA OBERTA  
Persones amb malaltia mental i familiars

**ASSOCIACIÓ PORTA OBERTA - PERSONES AMB MALALTIA  
MENTAL I FAMILIARS**

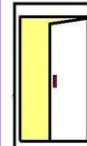
C.I.F. G-43839406

Carrer Abat Llord, 15 bx

43800 - VALLS (TARRAGONA)

# Índex

1. DADES DEL PROGRAMA I DEL SEU TITULAR.....	3
2. ÒRGANS DE GOVERN.....	4
3. DADES GENERALS I DE CONTACTE.....	4
4. QUI SOM .....	5
5. QUE OFERIM .....	6
6. DESENVOLUPAMENT DEL PROJECTE D'ACTIVITATS – MEMORIA 2016....	6,7,8,9,10,11,12
7. DADES ESTADÍSTIQUES.....	12,13
8. AMBIT D'ACTUACIÓ.....	14
9. SISTEMES DE COORDINACIÓ, COOPERACIÓ I COL·LABORACIÓ AMB ELS EQUIPS BÀSICS D'ATENCIÓ SOCIAL MUNICIPALS O COMARCALS.....	14, 15, 16
10. IMPACTE SOCIAL ACONSEGUIT.....	16,17
11. PERÍODE DE L'ACTUACIÓ.....	17
12. SISTEMES D'AVUACIÓ DE L'ACTUACIÓ.....	18,19,20
13. MECANISMES PER INCORPORAR LA PERSPECTIVA DE GÈNERE I MESURES D'INCLUSIÓ DE PERSONES EN RISC D'EXCLUSIÓ SOCIAL, PERSONES AMB DISCAPACITAT I VOLUNTARIAT.....	20,21
14. ACTUACIONS DE QUALITAT QUE S'HAN ASSOLIT DURANT L'ANY 2015 SEGONS AQUESTS ASPECTES .....	21
15. DADES ECONÒMIQUES.....	21,22



PORTA  
OBERTA

ASSOCIACIÓ DE PERSONES  
AMB MALALTIA MENTAL  
I FAMILIARS

## 1. DADES DEL PROGRAMA I DEL SEU TITULAR

### NOM DEL PROGRAMA

Programa d'activitats Associació Porta Oberta any 2016

### LOCALITZACIÓ

**País:** ESPANYA  
**Comunitat autònoma:** Catalunya  
**Província:** Tarragona  
**Comarca:** Alt Camp i la Conca de Barberà  
**Municipi:** Valls

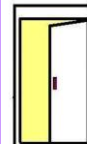
### NOM DE L'ENTITAT

**Associació Porta Oberta  
Persones amb Malaltia Mental  
i Familiars (APOPMMF)**

**Naturalesa jurídica:** Associació  
**ENTITAT SENSE ÀNIM DE LUCRE**

**Federada a SMC Salut Mental  
Catalunya Federació**

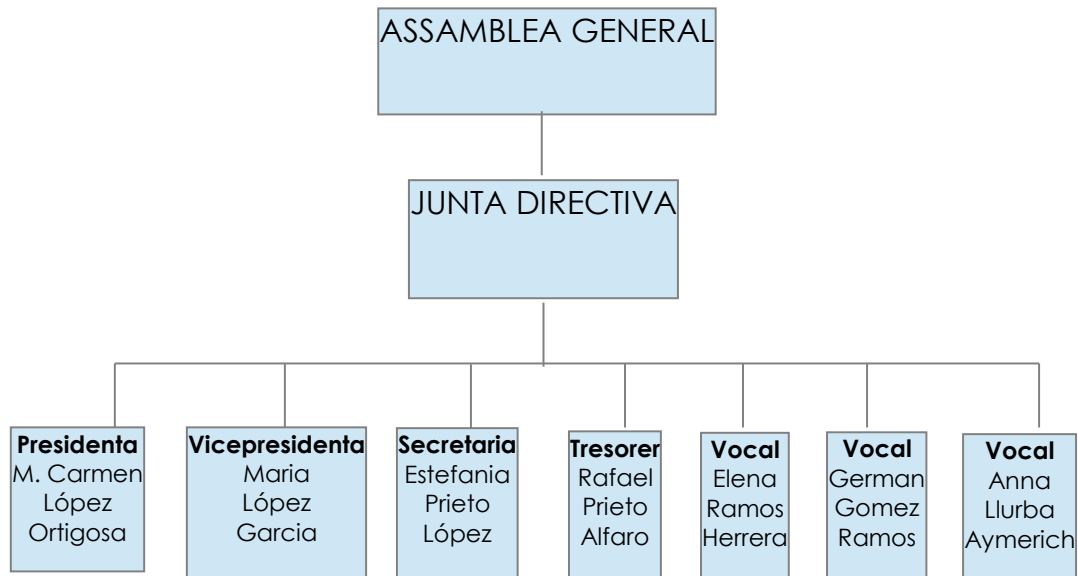
**Antiguitat:** 11 anys



PORTA  
OBERTA

ASSOCIACIÓ DE PERSONES  
AMB MALALTIA MENTAL  
I FAMILIARS

## 2. ORGANS DE GOVERN



## 3. DADES GENERALS I DE CONTACTE

<b>CIF</b>	G-43839406
<b>Nº de registre</b>	Registrada al Departament de Justícia nº 31291 al Registre d'Entitats, Serveis i Establiments Socials amb el nº S06691
<b>Nº de socis</b>	40
<b>Sector Temàtic on actua</b>	Salut mental
<b>Sector de població on actua</b>	Persones amb una problemàtica social derivada d'una malaltia mental
<b>Àmbit territorial d'actuació</b>	Comarcal ( Alt Camp i la Conca de Barberà )
<b>Adreça</b>	Carrer Abat Llord, 15 bx, Valls (Tarragona)
<b>Telèfon</b>	648 039 577
<b>Email</b>	portaoberta@yahoo.es
<b>Web</b>	www.portaobertasalutmental.org

## **4. QUI SOM**

L' Associació Porta Oberta es crea a l'any 2005 a la ciutat de Valls, amb la voluntat d'acollir i recolzar a les famílies i persones que pateixen un problema en salut mental.

L'àmbit d'intervenció de l'associació es centra en el recolzament, orientació i suport, així com en la promoció dels drets i la millora de la situació actual de les persones amb problemes de Salut mental i els seus familiars.

Dins la comunitat l'associació pretén esdevenir un recurs comunitari complementari a la Xarxa de Salut Mental de la zona de cobertura de l'entitat.

Per tant, la finalitat última de l'entitat és afavorir a la millora de la qualitat de vida de les persones amb afectades per un problema de Salut mental i als respectius familiars.

## **FINALITATS**

- Proporcionar informació, orientació i recolzament als malalts mentals i als seus familiars.
- Promoure i vetllar pels drets socials i civils de les persones amb malalties mentals i els seus familiars.
- Promocionar les activitats d' inserció, residencial, de lleure i altres que contribueixin al ple desenvolupament del malalt mental.
- Contribuir a la millora de les assistència sanitària i social, de l'atenció i informació de les persones afectades i els seus familiars, i a la rehabilitació, integració, i reinserció laboral de les persones amb malalties de salut mental.
- Contribuir a la normalització de la situació de les persones amb malalties mentals i dels seus familiars, i promoure la coordinació del serveis en el seu àmbit territorial i de les entitats que intervenen.
- Promoure totes aquelles activitats lúdiques i educatives que suposin una millora de la qualitat de vida dels malalts i les seves famílies.

## **5. QUÈ OFERIM**

**Intervenció amb les famílies**

**Espai lúdic**

**Espai d'acompanyament integral**

**Accions de sensibilització, difusió i informació**

## **6. DESENVOLUPAMENT DEL PROJECTE D'ACTIVITATS – MEMORIA 2016**

Les diferents accions incloses en el Programa d'activitats any 2016 estan estretament vinculades amb els objectius generals de l'Associació Porta Oberta, així que han de ser enteses com un complement necessari per al treball desenvolupat.

Dins d'aquest programa ens vam plantejar quatre línies d'acció que van a trobar la seva concreció en els diferents objectius que s'inclouen en el Programa.

Per poder fer-ho vàrem desenvolupar un calendari setmanal, on de dilluns a divendres, en horari de matí i de tarda, es realitzava una activitat determinada. I també es va programar alguna sortida en grup on podien participar familiars i persones amb problemàtica de salut mental, realitzat en cap de setmana i durant tot el dia.

La majoria de les activitats s'han realitzat al local de l'associació, a excepció de l'esport i natació amb les que ens havíem de traslladar a les instal·lacions del Patronat d'Esports de Valls. Altres activitats s'han realitzat conjuntament amb altres entitats o institucions públiques i en espais diferents de la ciutat de Valls, o en altres ciutats.

A continuació especificuem les diferents línies d'acció i els espais on s'han desenvolupat les activitats d'aquest any 2016.

## **A) INTERVENCIÓ AMB LES FAMÍLIES:**

### **1. Espai d' acollida i de suport a les famílies:**

<b>ACTIVITATS</b>	<b>DESCRIPCIÓ</b>	<b>TOTAL Participants</b>
<b>Suport personal – Atenció a les famílies</b>	Servei de suport i atenció individualitzat a les famílies i persones amb una problemàtica de salut mental, que s'han adreçat a l'associació de manera voluntària o derivades per una altre servei del territori ( CSM de Valls, Serveis Socials, Serveis IPM (URH-IPM)). S'ha atès per informar, assessorar , donar suport i orientar. Si el cas així ho requeria s'ha derivat als professionals i serveis adequats del nostre territori.	<b>15</b>

<b>ACTIVITATS</b>	<b>DESCRIPCIÓ</b>	<b>TOTAL Participants</b>
<b>Grup de suport i ajuda mútua ( GAM )</b>	Grup creat i impulsat pels familiars de les persones amb una problema de salut mental, que s'han reunit per tal de compartir experiències, fer descàrrega emocional, i crear un ambient d'ajuda mútua i suport social. Els grups estaven formats per 6 mares i s'han reunit amb una periodicitat de caràcter setmanal i les sessions tenien una durada d'una 1:30. Amb el suport d'una psicòloga els tres últims mesos.	<b>6</b>

### **3. Espais formatius i informatius - Escola de famílies:**

Aquest any 2016 hem participat en les següents conferències, jornades i sessions formatives o informatives, cursos, organitzades per altres entitats:

<b>ACTIVITATS</b>	<b>DIA</b>	<b>TOTAL Participants</b>
Assistència a la presentació del Projecte Activat a Caixa Fòrum de Tarragona.	21/01/17	<b>1</b>
Curs organitzat pel Tercer Sector Social i realitzat a la Casa del Mar de Tarragona	13/04/17	<b>1</b>
Curs de la Federació SMC	28/05/17	<b>1</b>

Commemoració dels 10 anys de AMMFEINA Salut Mental Catalunya	07/06/17	<b>1</b>
Assistència a la presentació de l' informe infanto juvenil de la Federació S M C i Peres Tarrés U R V	09/06/17	<b>2</b>
Taller Pla d'Urgències, Protocol de actuació als Serveis Territorials de Salut	02/11/17	<b>1</b>
Presentació de les tècniques de les associacions als professionals del SCM	14/11/17	<b>1</b>
Curs organitzat per la Federació SMC "Millora la participació i vinculació dels Socis"	26/11/17	<b>2</b>
Commemoració de les Víctimes de l' Holocaust al Parlament de Catalunya	15/12/17	<b>3</b>

Cal destacar que en aquesta línia d'acció aquest any 2016 no hem pogut iniciar l'escola de famílies, però els últims tres mesos vam contractar a una psicòloga que ha iniciat un grup de suport als familiars, que te com a finalitat iniciar l'escola de famílies, pel pròxim any 2017.

## **B. ESPAI LÚDIC:**

Aquest anys 2016 hem continuat desenvolupat activitats de lleure i oci a les persones que, per causa d'un problema de salut mental, tenen dificultats d'inserció social i integració comunitària al seu entorn natural, mitjançant la creació i dinamització d'un espai lúdic dinamitzat per professionals i voluntaris. Per desenvolupar aquest espai vàrem fer un calendari setmanal on de dilluns a divendres, en horari de tarda, i algun dia de matí, es realitzava una activitat determinada.

<b>ACTIVITATS</b>	<b>DESCRIPCIÓ</b>	<b>TOTAL Participants</b>
<b>Esport</b>	Els participants van assistir al Patronat d'esports de Valls, 1 cop a la setmana, per fer esport amb el suport d'un monitor esportiu.	<b>4</b>
<b>Natació</b>	Els participants van assistir a la Piscina del Fornàs, 1 cop a la setmana, per fer natació amb el suport d'un monitor esportiu.	<b>6</b>
<b>Dibuix i pintura</b>	Els participants van assistir a la sala de Sant Roc de Valls, per fer un taller de pintura, 1 cop a la setmana, a càrrec d'una professora d'art.	<b>5</b>
<b>Coneixem el nostre entorn passejant per Valls</b>	Els participants van participar en l'activitat que consisteix en conèixer diferents llocs, entitats culturals, monuments i indrets de Valls, 1 cop a la setmana en horari de matí.	<b>5</b>

<b>loga</b>	Els participants van fer sessions de loga per fer relaxació, treballar la mobilitat i coordinació i la flexibilitat del cos, 1 cops a la setmana, al local de l'associació.	<b>6</b>
<b>Manualitats</b>	Els participants van participar en un taller de manualitats, 1 cop a la setmana.	<b>4</b>
<b>Jocs/ altres activitats d'oci</b>	Els participants van participar en activitats de caire lúdic: llegir, parlar, fer jocs de taula,..	<b>6</b>
<b>Aprent Angles</b>	Els participants van participar en l'activitat d'anglès per repassar i aprendre la llengua anglesa, 1 cop a la setmana. Dinamitzat pels mateixos participants.	<b>4</b>
<b>Anar a prendre un cafè</b>	Un grup de usuaris acordava un dia per anar tots junts a prendre un cafè en una cafeteria de Valls.	<b>8</b>
<b>Organitzar una sortida</b>	Un grup de usuaris acordava un dia per fer una sortida tots junts: -23/01 - Excursió a Miramar -05/03 - Visita al poble museu de Figuerola del Camp -07/05 - Visita al poble museu de Vila Rodona -16/11 - Visita al Parlamento de Catalunya	<b>8</b>
<b>Musicoteràpia</b>	L'activitat és portada per un músic que mitjançant la música i amb l'ajuda de diferents instruments fa teràpia als usuaris.	<b>6</b>
<b>Taller Grupal de Coach</b>	Els participants participaran en un taller dinamitzat per un coach on treballaran la seva autoestima, seguretat i a autogestionar-se.	<b>8</b>
<b>Taller d'habilitats socials i comunicatives</b>	Els participants van participar en aquest taller, 1 cop a la setmana, a càrrec d' una terapeuta ocupacional. Durant 3 mesos. Va finalitzar al mes d'abril.	<b>10</b>
<b>Ball</b>	Els participants posaven musica i ballaven, dinamitzat per una ballarina.	<b>5</b>
<b>Lectura</b>	Els participants es trobaven cada 15 dies a llegir un llibre o un conte i comentar-lo.	<b>4</b>
<b>Experiència pròpia</b>	Un grup d'usuaris es reuneixen quinzenalment per parlar de la seva experiència davant el problema de salut mental i buscar eines per empoderar-se i autogestionar-se 02/07 - Sortida a Tàrrrega per reunió d'experiència pròpia, organitzada per la FSMC	<b>4</b>
<b>Taller de restauració</b>	Els participants van participar en un taller de restauració, a càrrec d'un professional. Dura 1 mes.	<b>4</b>

### **C. ESPAIS DE TROBADA:**

Aquest any 2016 hem realitzat diferents activitats pels associats de caire lúdic i recreatiu, amb l'objectiu de trencar i l'aïllament habitual dels familiars de les persones amb un problema de salut mental i de les pròpies persones afectades, fomentant d'aquesta manera la vessant integradora de l'associació en la comunitat.

<b>ACTIVITATS</b>	<b>DESCRIPCIÓ</b>	<b>TOTAL Participants</b>
<b>Festa de la Calçotada a Valls</b> (12 /03)	Celebració de la festa de la calçotada amb la participació dels socis i altres associacions de persones amb una problemàtica de salut mental i els seus familiars del Camp de Tarragona: Dr. Francesc Tosquelles de Reus, L' Aurora i La Muralla.	<b>100</b>
<b>Excursió a Santes Creus</b> (11/06)	Vam anar a visitar el Monestir de Santes Creus i ens vam menjar una paella. Alguns dels participants van arribar caminant, seguint una ruta que porta fins allà.	<b>25</b>
<b>Celebració de la festa de la Castanyada</b> (04/11)	Vam organitzar un berenar per celebrar la festa de la castanyada.	<b>15</b>
<b>Berenar de nadal</b> (22/12)	Vam organitzar un berenar per celebrar el nadal. I també vam fer el amic invisible.	<b>25</b>

### **D. ESPAI D'ACOMPANYAMENT INTEGRAL:**

Aquest any 2016 no hem pogut desenvolupar aquest espai, on volíem oferir un espai d'acompanyament terapèutic individualitzat i integral a les persones afectades per un problema de salut mental i a les seves famílies, que presenten dificultats d'inserció social i integració comunitària. A causa de no disposar de pressupost suficient per poder contractar als professionals adequats per dur a terme l'acció. Esperen que al 2017 es pugui desenvolupar aquesta línia d'acció.

### **E. ACCIONS DE SENSIBILITZACIÓ I DIFUSIÓ:**

Valorem molt positivament la sensibilització a nivell comunitari, és necessari informar sobre la realitat dels problemes de salut mental, per lluitar contra l'estigma, la marginació i l'exclusió d'aquest col·lectiu. Per aquest motiu, aquest any 2016 hem realitzat una tasca permanent d'informació i sensibilització comunitària, amb la participació i organització de les diferents activitats:

ACTIVITATS	DESCRIPCIÓ	TOTAL Participants de l'Entitat
<b>Parc de Nadal de Valls</b> (02/01 i 03/01)	En aquesta activitat vam realitzar un taller de manualitats, on les persones que desenvolupaven el taller, eren persones amb un problema de salut mental, que participen diàriament a les activitats organitzades per l'associació. Les manualitats consistien en fer una caixeta de cartró reciclat i paper de regal reutilitzat i uns braçalets de llana i cartró reciclat.	<b>6</b>
<b>Diada de Sant Jordi a Valls</b> (23/04)	L'activitat va consistir en posar una parada de venda de roses solidaries i vam ficar fullets informatius sobre salut mental.	<b>7</b>
<b>Festa de Firagost a Valls</b> (02/08) i 03/08)	L'activitat va consistir en posar una parada de venda de productes solidaris fets pels socis i usuaris de l'associació, i donar informació sobre salut mental.	<b>7</b>
<b>Celebració dia de la Salut Mental a Lleida</b> (08/10)	Vam participar en la celebració del Dia Mundial de la salut Mental, que es va celebra a Lleida, sota el lema "Prevenició la clau de l'equilibri". Per fer-ho vam organitzar la sortida entre tots els membres de l'associació i altres persones interessades, i ens vam desplaçar tots junts al lloc de la celebració. Allà ens vam quedar a dinar per acabar de gaudir de la diada.	<b>20</b>
<b>Celebració dia Salut Mental a Valls</b> (15/10)	Vam organitzar una jornada reivindicativa, divulgativa, informativa, participativa i de sensibilització, per transmetre als participants de la jornada un concepte positiu del que és un problema de salut mental. On vam fer diverses activitats, com un taller de manualitats pels més petits, l'espectacle d'un mag, l'actuació d'una ballarina, l'actuació de dos músics. També vam donar informació sobre salut mental.	<b>10</b>
<b>Conferència "La salut Mental al S.XXI"</b> (26/10)	Vam organitzar una conferència per parlar sobre la Salut mental al S.XIX, a càrrec d'un professional expert en salut mental. Es va fer a la ciutat de Valls i coincidint amb la celebració del Dia Mundial de la salut Mental, a l' Institut d' Estudis Vallenc.	<b>4</b>
<b>Projecció de la pel·lícula "El lado bueno de las cosas"</b> (09/11)	L'activitat va consistir en projectar a Valls una pel·lícula que tracta sobre la salut mental, amb un col·loqui posterior a càrrec de la psicòloga del CSM de Valls, dins la programació de la IV Festa de les Capacitats.	<b>3</b>
<b>IV Festa de les Capacitats</b> (12/11)	Van participar a la gran festa de les Capacitats a Valls, dinamitzant un taller de manualitats pel més petits.	<b>3</b>
<b>Gran Recapta d'aliments</b> (26/11)	La nostra entitat va participar en l'activitat, assistint com a voluntaris un dia senyalat per tal d'ajudar a recaptar aliments pels més necessitats.	<b>2</b>
<b>Mercat de Nadal a Valls</b> (17/12 i 18/12)	L'activitat va consistir en posar una parada de venda de productes solidaris fets pels socis i usuaris de l'associació, i donar informació sobre salut mental.	<b>7</b>

<b>Manteniment permanent del Facebook de l'Associació</b>	L'activitat va consistir en mantenir actualitzat el facebook amb les activitats que hem anat fent al llarg del 2016 i també a donar informació sobre salut mental.	<b>2</b>
<b>Manteniment permanent del Blog que te l'associació</b>	L'activitat va consistir en mantenir actualitzar el blog amb les activitats que hem anat fent al llarg del 2016. El blog la gestionat un soci i usuari de l'associació.	<b>2</b>
<b>Edició d'una revista trimestral</b>	L'activitat va consistir en crear un grup de treball que es va encarregar de crear i editar la revista. De moment han pogut fer els articles i els ha quedat pendent poder fer la edició de la revista en format digital i de paper.	<b>6</b>

### **F. ACTIVITATS PRÒPIES DE LA JUNTA DIRECTIVA:**

La Junta Directiva ha estat l'encarregada de coordinar les activitats i aspectes propis del funcionament general de l'associació. S'ha reunit amb representats polítics, els Directors dels serveis de salut i Benestar social, amb els diferents coordinadors dels serveis amb els quals col·laborem: CSM, SSB, ...

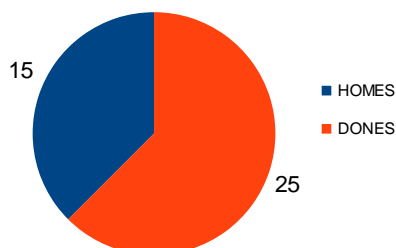
## **7. DADES ESTADÍSTIQUES**

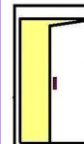
**TOTAL PERSONES ATESES ANY 2016: 40**

### **Taula edat i gènere població atesa**

Rangs d'edat	Homes	Dones	Familiar	Persona amb diagnòstic	Total
De 18 a 30	1	2	0	3	3
De 31 a 40	2	5	1	6	7
De 41 a 50	6	6	1	11	12
De 51 a 60	2	5	0	7	7
De 61 a 65	4	1	1	4	5
Més de 65	0	6	3	3	6
TOTAL	15	25	6	34	40

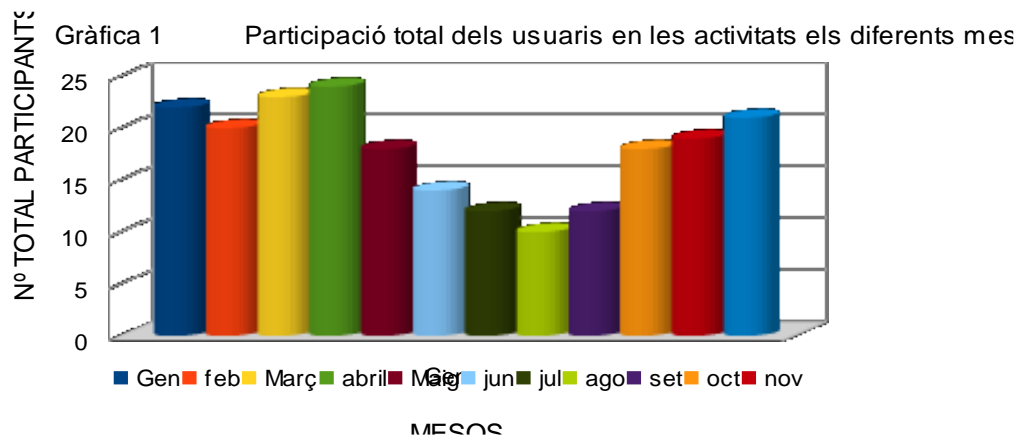
### **Gràfica gènere**





PORTA  
OBERTA

ASSOCIACIÓ DE PERSONES  
AMB MALALTIA MENTAL  
I FAMILIARS



### Tipus de domicili

#### Residència de les persones

Tipus de domicili	Nombre
Llar pròpia	21
Llar familiar	19
Llar amb suport	0
Llar residència	0
Altres recursos	0
<b>TOTAL</b>	<b>40</b>

### Àmbit d'influència per municipis

#### Municipi

Municipi	Comarca	Nombre
Valls	Alt Camp	33
Pla de Santa Maria	Alt Camp	1
Vila-rodona	Alt Camp	1
Pont d'Armentera	Alt Camp	1
Vallmoll	Alt Camp	1
Blancafort	Conca de Barberà	1
Sarral	Conca de Barberà	1
Montblanc	Conca de Barberà	1
<b>TOTAL</b>		<b>40</b>

### Fonts de derivació

#### Centre

Font de derivació	Nombre
Consultes externes (CSMA, PSI)	16
Hospitalització parcial (Hospital de dia)	0
Hospitalització // MILLE // Unitats Rehabilitació Intensiva	0
SRC // Centre de dia	0
Serveis d'inserció laboral (CET // pre-laboral)	0
Serveis d'Habitatge (llar residència // suport)	0
Serveis Socials	4
Altres	20
<b>TOTAL</b>	<b>40</b>

## **8. ÀMBIT D'ACTUACIÓ**

El territori on es desenvolupa el Programa d'activitats de l'Associació Porta Oberta és la Conca de Barberà i l'Alt Camp, en els municipis que conformen les respectives comarques.

- Alt Camp: Aiguamúrcia, Alcover, Alió, Bràfim, Cabra del Camp, Figuerola del Camp, els Garidells, la Masó, el Milà, Mont-ral, Montferri, Nulles, el Pla de Santa Maria, el Pont d'Armentera, Puigpelat, Querol, la Riba, Rodonyà, el Rourell, Vallmoll, Valls, Vila-rodona i Vilabella.
- Conca de Barberà: Barberà de la Conca, Blancafort, Conesa, L'espluga de Francolí, Forès, Llorac, Montblanc, Passanant i Belltall, les Piles, Pira, Pontils, Rocafort de Queralt, Santa Coloma de Queralt, Sarral, Savallà del Comtat, Senan, Solivella, Vallclara, Vallfogona de Riucorb, Vilanova de Prades, Vilaverd, Vimbodí i Poblet.

L'àrea d'actuació de l'Associació Porta Oberta avarca uns 538 km<sup>2</sup>, de la comarca de l'Alt Camp, amb una població total de 44.306 habitants. Prenent com a centre la ciutat de Valls amb una població total de 24.321 habitants. I 650,2 km<sup>2</sup>, de la comarca de la Conca de Barberà, amb una població total de 20.482 habitants.

## **9. SISTEMES DE COORDINACIÓ, COOPERACIÓ I COL·LABORACIÓ AMB ELS EQUIPS BÀSICS D'ATENCIÓ SOCIAL MUNICIPALS O COMARCALS**

Des de l'Associació Porta Oberta haurem realitzat unes 8 coordinacions, on s'inclouen, les reunions amb el Regidor de Benestar social i salut de l'Ajuntament de Valls, amb la tècnica d'inclusió social de l'ajuntament de Valls, amb el Coordinador de Serveis Socials de l'ajuntament de Valls, i mitjançant correus electrònics hem atès les demandes de les treballadores socials de serveis socials de l'ajuntament de Valls, que s'han posat en contacte amb nosaltres per derivar-nos un possible cas o fer-nos una consulta d'algun possible usuari que estigués participant a les activitats de la nostra associació.

En el desenvolupament del nostre projecte d'activitats hem col·laborat amb:

- Institucions públiques: Ajuntament de Valls, Institut Pere Mata, centre de salut mental de Valls.

- Altres institucions: Federació Salut Mental Catalunya, Coordinadora Salut Mental Camp de Tarragona i Terres de l'Ebre.

DIA/MES	DESCRIPCIÓ	TOTAL Participants de l'Entitat
<b>COORDINACIÓ</b>		
17/02	Reunió amb la Regidoria de Cultura (Aj. de Valls) pel Parc de Nadal 2016	<b>1</b>
01/03	Reunió amb l' Hospital de Valls, amb el Regidor de Salut, el Sr. Barbera i el Doctor Palleja.	<b>1</b>
07/03	Coordinació amb la T.S Maria López i la Coordinadora Montserrat Gutiérrez dels Serveis Socials Bàsics de Valls	<b>1</b>
08/04	Reunió de coordinació amb el professional contractat (empresa externa), el Coaching	<b>1</b>
12/04	Reunió amb la Directora de la Federació S M C	<b>1</b>
26/04 07/09	Reunió amb el Director del Pavelló d' Esport de Valls i el Regidor d' Esports de l' Aj. de Valls	<b>2</b>
10/05	Reunió d'equip tècnic de la Coordinadora Federació SMC Camp de Tarragona i Terres de l'Ebre	<b>1</b>
12/05 01/06 30/11	Reunió amb el Director i la coordinadora dels Serveis Territorials de Treball, Afers Socials i Famílies de Tarragona	<b>3</b>
26/05	Reunió amb la coordinadora de SSB de Valls i la Tècnica del Pla d'inclusió social de l' Aj. De Valls.	<b>1</b>
13/09	Reunió amb el Departament d' Ensenyament acompanyats per la Federació SMC per tractar el tema del infanto juvenil	<b>1</b>
28/10 25/11	Reunió equip tècnic de l'Associació Porta Oberta	<b>2</b>
18/11	Reunió amb la tècnica de la Fundació del Ginac de Valls	<b>3</b>
24/11	Reunió amb el Gerent del CC de l'Alt Camp	<b>2</b>
20/12	Reunió amb el Regidor de la CUP de l' Ajuntament de Valls	<b>2</b>
<b>COOPERACIÓ</b>		
22/02 16/03 20/06 22/09 04/10 07/10 19/12	Reunió de la Taula de Salut Mental ( Institut Pere Mata )	<b>7</b>
13/06 11/07 21/09	Reunió Comissió de la Taula de Salut Mental ( Serveis Territorials de salut - TGN))	<b>3</b>

05/04 18/10	Reunió amb la Junta Directiva de la Federació S M C	<b>2</b>
07/07	Reunió amb els Serveis Territorial de Salut de Tarragona per parlar de l'obertura del Centre de Dia a Valls. Ens acompanya la directora de la Federació S M C	<b>1</b>
25/07	Reunió amb la Tècnica del Pla d'inclusió de l'Aj. De Valls	<b>2</b>
<b>COL·LABORACIÓ</b>		
01/03 19/04 14/06 22/11	Assistència a l' Assemblea General de la Federació S M C Barcelona	<b>1</b>
15/03 07/04 31/05 27/06 28/07 13/12	Assistència a la reunió amb la Junta de la Coordinadora del Camp de Tarragona i Terres de l'Ebre	<b>3</b>
31/03 29/06 29/09 26/10	Reunió Pla de Inclusió Social ( Aj. de Valls )	<b>1</b>
17/06 12/07 06/10	Reunió amb la Taula de las capacitats amb la Tècnica del Pla d'inclusió de l'Aj. De Valls i altres entitats Socials de Valls, per preparar la Festa de les Capacitats	<b>2</b>
21/09 15/12	Reunió amb empresa que organitza el Parc de Nadal a Valls	<b>2</b>
17/11	Entrevista amb estudiants de la universitat i familiars, per parlar sobre la Esquizofrènia.	<b>1</b>

## **10. IMPACTE SOCIAL ACONSEGUIT**

Considerem molt important que tota la xarxa de serveis relacionats amb l'atenció a les persones amb problemes de salut mental, administracions públiques, altres entitats socials i la població en general conegui les tasques que realitzem, i els nostres projectes de futur.

Valorem molt positivament la nostra progressiva implantació en el territori, i el progressiu suport que ens han donat les administracions tant local com autonòmica.

Aquest any 2016 hem organitzat celebracions i activitats que ens han fet més visibles al nostre territori i el nivell d'acceptació de la població ha estat molt positiva.

S'han apropat al nostre local càrrecs polítics i familiars de persones amb un problema de salut mental per conèixer la nostra iniciativa.

També hem participat conjuntament amb altres entitats socials del territori, en diferents jornades i celebracions.

Pel que fa als usuaris que han participat en les nostres activitats, la seva evolució és molt favorable, ha millorat la seva autoestima, s'han enfortit els seus vincles afectius amb altres usuaris, i s'han vinculat amb altres activitats fetes en altres serveis o recursos de la comunitat.

Les eines utilitzades per fer la valoració de l'impacte social han estat:

- Informació obtinguda a través d'entrevistes, reunions i coordinacions fetes amb professionals i càrrecs polítics.
- Nombre de participació de l'entitat en jornades, taula de salut, taula de cohesió social, celebracions, conferències o xerrades.
- Nivell d'acceptació per part de les administracions, serveis públics i població en general.
- Nombre d'usuaris participants en les activitats.
- Nombre de socis de l'associació a l'any 2016.
- Nivell de participació per part de la ciutadania en general en les celebracions, activitats, jornades o xerrades organitzades per l'entitat aquest any 2016.

## **11. PERÍODE DE L'ACTUACIÓ**

S'estén des del mes de gener de 2016 fins al mes de desembre de 2016.

## **12. SISTEMES D'AVALUACIÓ DE L'ACTUACIÓ**

La nostra avaluació es subjectiva ja que ha estat realitzada de manera interna per part dels professionals, els voluntaris i els destinataris que han intervingut i participat en el programa.

El criteri metodològic emprat ha estat:

Qualitatiu fent recollida i registre de dades qualitatives :

- Observació directa i observació participant per part dels professionals o voluntaris implicats en l' activitat.
- Entrevistes individualitzades als participants per valorar el seu grau de satisfacció.
- Entrevistes amb professionals, càrrecs polítics, i familiars implicats.

Quantitatiu fent recollida i registre de dades quantitatives:

- Registre de l'assistència de les persones usuàries i seguiment de la seva continuïtat.
- Registre d'assistència a reunions, conferències, xerrades, comissions de treball i coordinacions amb altres serveis, entitats, institucions o administracions públiques.
- Registre de persones ateses, ja siguin familiars, persones afectades, càrrecs polítics, professionals o la ciutadania en general.
- Documents, materials o recursos utilitzats en la realització del projecte.
- Hores invertides en la realització del projecte.
- Nombre d'activitats de contacte comunitari.
- Nombre d' activitats desenvolupades en el servei.

Davant els resultats obtinguts a través de la nostra avaluació podem dir que els objectius que ens havíem marcat com associació en el nostre programa d'activitats s'han aconseguit en la mesura de les nostres possibilitats.

Com ha entitat hem participat en diversos jornades, festes o celebracions per tal de donar a conèixer la nostra entitat i sensibilitzar a la societat i els diferents organismes públics i privats pel que fa a les necessitats i les problemàtiques personals - familiars i socials.

També hem continuat organitzant activitats de caire lúdic, per tal de proporcionar suport psicosocial amb activitats que constitueixen al ple desenvolupament de les persones amb un problema de salut mental.

Hem valorat que aquest any 2016 hem tingut un suport molt gran per part de voluntaris que s'han fet càrrec d'algunes de les activitats de l'espai lúdic, això ha proporcionat estabilitat i major acceptació per part dels participants de les activitats ofertes.

Hem pogut comptar amb la contractació de 4 professionals, una psicòloga, un tècnic en treball social i una monitora, i un coach.

Hem de destacar una bona participació per part dels usuaris, aquest any hem atès a unes 40 persones, de les quals 6 són familiars i 34 persones amb diagnòstic. D'aquestes 40 persones 15 són homes i 25 són dones. Pel que fa a l'edat, el rang d'edat amb més participació és el de 41 a 50 anys.

Avaluem positivament l'evolució personal i social de molts dels usuaris que habitualment participen en les nostres activitats.

Han participat activament en cadascuna d'elles. Se'ls veia satisfets i amb moltes ganes d'aprendre.

S'observa una consolidació en l'assistència d'alguns dels usuaris que assisteixen de manera regular a les mateixes activitats cada setmana, aquesta assistència constant i regular a creat vincles entre els participants. També s'observa un canvi d'actitud en molts d'ells.

També volem destacar que els usuaris que venen al servei resideixen, o bé en una llar pròpia, que són 21 o en una llar familiar que són 19.

Hem de dir que el nostre àmbit d'intervenció s'estén a nivell comarcal, i per això volen destacar l'àmbit d'influència per municipis. Del municipi de Valls hi ha 33 persones, del Pla de Santa Maria, Vila-rodona, El Pont d'Armentera, Vallmoll, Blancafort, Sarral i Montblanc, només 1 de cada municipi.

Els usuaris han estat derivats a través de diferents fonts, com són: el CSM de Valls a derivat 16 persones i Serveis Socials Bàsics han derivat 4. D'altres han vingut pel seu compte, i són 20 persones.

Creiem que com ha entitat i amb la posada en marxa d'aquest programa hem pogut realitzar tot un seguit d'accions per tal de proporcionar informació i recolzament a les persones amb una problemàtica de salut mental i als seus familiars, i poder ser un referent per totes aquestes persones que veuen en la nostra entitat una oportunitat per conèixer altres persones afectades per una mateixa problemàtica.

### **13. MECANISMES PER INCORPORAR LA PERSPECTIVA DE GÈNERE I MESURES D'INCLUSIÓ DE PERSONES EN RISC D'EXCLUSIÓ SOCIAL, PERSONES AMB DISCAPACITAT I VOLUNTARIAT**

Pel que fa als mecanismes per incorporar la perspectiva de gènere, hem tingut en compte alhora de proposar les activitats que anessin dirigides tan a dones com a homes per igual. Hem organitzat les reunions i activitats en horaris que permeten l'assistència i participació de les dones, hem de dir que pel que fa a la nostra Junta Directiva, el 80% som dones. No hem permès conductes masclistes tant en la junta directiva com en la mateixa associació i en el desenvolupament de totes les activitats que es feien. També hem promogut un ús no sexista del llenguatge en els escrits que ha realitzat l'associació.

Pel que fa a les mesures d'inclusió de persones en risc d'exclusió i persones amb discapacitat, hem participat en les reunions de la Taula de Cohesió social, organitzada pel Departament de Benestar Social i Salut de l'Ajuntament de Valls, com a membres de la comissió permanent, per tal de treballar l'elaboració del Pla Local d'inclusió o Cohesió social 2016-2018. També en les taules de salut organitzades per l'institut Pere Mata, i en la campanya de recollida d'aliments organitzada per la tècnica de voluntariat social de l'ajuntament de Valls.

Pel que fa a les mesures en voluntariat hem rebut suport per part de voluntaris i voluntàries que s'han aprofitat a la nostra entitat per coneixen i oferir-nos el seu suport.

També hem iniciat des de la nostra entitat un voluntariat intern, on alguns dels participants s'han ofert a fer de voluntaris i dinamitzar alguna de les activitats posades en marxa.

## **14. ACTUACIONS DE QUALITAT QUE S'HAN ASSOLIT DURANT L'ANY 2015 SEGONS AQUESTS ASPECTES :**

Aspectes operatius :

- Atenció a l'usuari i suport a la família.
- Valoració del grau de satisfacció de l'usuari i família.
- Elaboració de propostes de millora en funció dels resultats.
- Treball en xarxa amb altres serveis públics, administració local i entitats sense ànim de lucre

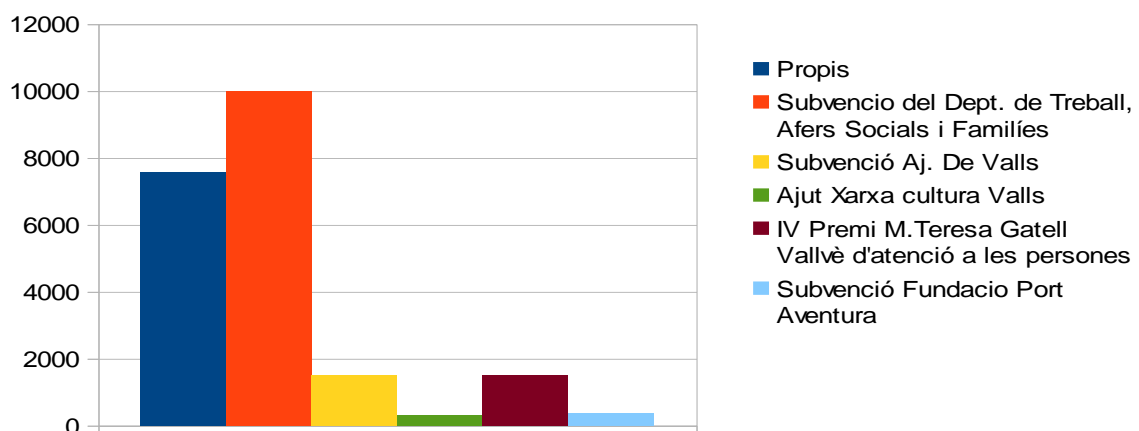
Aspectes de qualitat

- Rebre suport i assessorament per part d'un coaching/consultor en temes relacionats amb l'organització i funcions de la junta directiva.

## **15. DADES ECONÒMIQUES**

### **1. INGRESSOS**

INGRESSOS 2016



## 2. DESPESES

### DESPESES 2016

