

MEMORIA PROJECTE D'ACTIVITATS ANY 2019

Salut Mental Catalunya
ASSOCIACIÓ PORTA OBERTA

SALUT MENTAL CATALUNYA ASSOCIACIÓ PORTA OBERTA

C.I.F. G-43839406

Carrer Abat Llof, 15 bx

43800 - VALLS (TARRAGONA)

Índex

1.- DADES DEL PROGRAMA I DEL SEU TITULAR.....	3
2.- ÒRGANS DE GOVERN.....	4
3.- DADES GENERALS I DE CONTACTE.....	4
4.- QUI SOM	5
5.- QUÈ OFERIM	6
6.- DESENVOLUPAMENT DEL PROJECTE D'ACTIVITATS – MEMORIA 2017.....	7
7.- DADES ESTADÍSTIQUES.....	28
8.- ÀMBIT D'ACTUACIÓ.....	29
9.- SISTEMES DE COORDINACIÓ, COOPERACIÓ I COL·LABORACIÓ AMB ELS EQUIPS BÀSICS D'ATENCIÓ SOCIAL MUNICIPALS O COMARCALS.....	30
10.- IMPACTE SOCIAL ACONSEGUIT.....	32
11.- PERÍODE DE L'ACTUACIÓ.....	33
12.- SISTEMES D'AVUACIÓ DE L'ACTUACIÓ.....	34
13.- MECANISMES PER INCORPORAR LA PERSPECTIVA DE GÈNERE I MESURES D'INCLUSIÓ DE PERSONES EN RISC D'EXCLUSIÓ SOCIAL, PERSONES AMB DISCAPACITAT I VOLUNTARIAT.....	36
14.- ACTUACIONS DE QUALITAT QUE S'HAN ASSOLIT DURANT L'ANY 2019 SEGONS AQUESTS ASPECTES	37

1. DADES DEL PROGRAMA I DEL SEU TITULAR

NOM DEL PROGRAMA

Programa d'activitats Associació Porta Oberta any 2018

LOCALITZACIO

País: ESPANYA
Comunitat autonoma: Catalunya
Província: Tarragona
Comarca: Alt Camp i la Conca de Barberà
Municipi: Valls

NOM DE L'ENTITAT

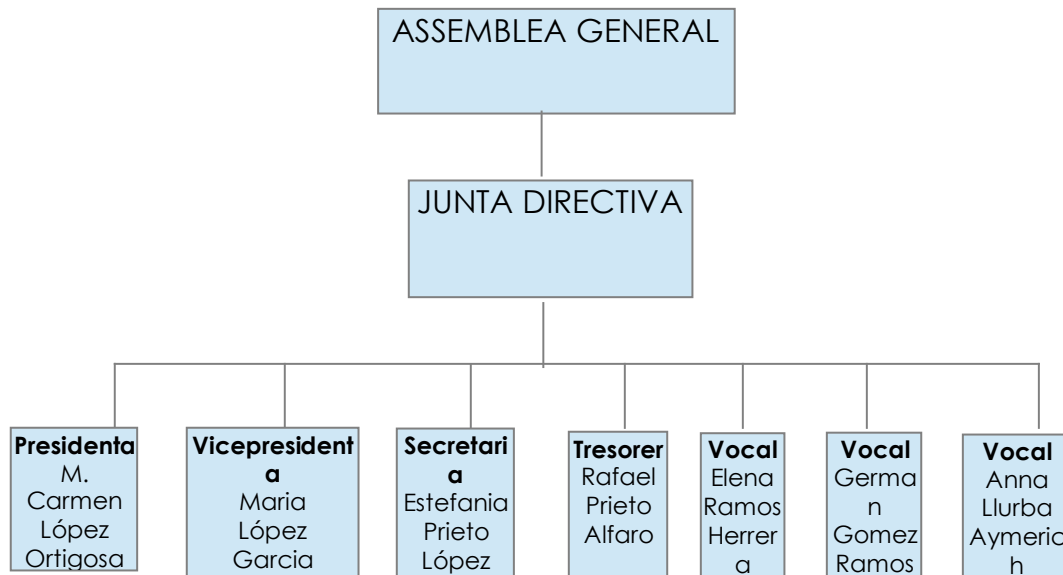
**Associació Salut Mental Catalunya
Porta Oberta Alt Camp i
La Conca de Barberà**

Naturalesa jurídica: Associació
ENTITAT SENSE ÀNIM DE LUCRE

**Federada a SMC Salut Mental
Catalunya Federació**

Antiguitat: 14 anys

2. ÒRGANS DE GOVERN



3. DADES GENERALS I DE CONTACTE

CIF	G-43839406
Nº de registre	Registrada al Departament de Justícia nº 31291 al Registre d'Entitats, Serveis i Establiments Socials amb el nº S06691
Nº de socis	40
Sector Temàtic on actua	Salut mental
Sector de població on actua	Persones amb una problemàtica social derivada d'una malaltia mental
Àmbit territorial d'actuació	Comarcal (Alt Camp i la Conca de Barberà)
Adreça	Carrer Abat Llord, 15 bx, Valls (Tarragona)
Telèfon	977609675 / 648 039 577
Email	portaoberta@yahoo.es
Web	www.portaobertasalutmental.org

4. QUI SOM

L' Associació Porta Oberta es crea a l'any 2005 a la ciutat de Valls, amb la voluntat d'acollir i recolzar a les famílies i persones que pateixen un problema en salut mental.

L'àmbit d'intervenció de l'Associació es centra en el recolzament, orientació i suport, així com en la promoció dels drets i la millora de la situació actual de les persones amb problemes de Salut mental i els seus familiars.

Dins la comunitat l'Associació pretén esdevenir un recurs comunitari complementari a la Xarxa de Salut Mental de la zona de cobertura de l'Entitat.

Per tant, la finalitat última de la nostra Entitat és afavorir a la millora de la qualitat de vida de les persones afectades per un problema de Salut mental i als seus respectius familiars.

- OBJECTIUS

- Acollir i recolzar a les famílies i persones afectades per un problema de salut mental
- Proporcionar informació, orientació i recolzament a les persones afectades per un problema de salut mental i als seus familiars.
- Promoure i vetllar pels drets socials i civils de les persones amb malalties mentals i els seus familiars.
- Promocionar les activitats d'inserció, residencial, de lleure i altres que contribueixin al ple desenvolupament del malalt mental.

- Contribuir a la millora de les assistència sanitària i social, de l'atenció i informació de les persones afectades i els seus familiars, i a la rehabilitació, integració, i reinserció laboral de les persones amb malalties de salut mental.
- Contribuir a la normalització de la situació de les persones amb malalties mentals i dels seus familiars, i promoure la coordinació del serveis en el seu àmbit territorial i de les entitats que intervenen.
- Promoure totes aquelles activitats lúdiques i educatives que suposin una millora de la qualitat de vida dels malalts i les seves famílies.

5. QUÈ OFERIM

Servei d'atenció a les famílies

Club Social

Espai d'acompanyament integral

Accions de sensibilització, difusió i informació

6. DESENVOLUPAMENT DEL PROJECTE D'ACTIVITATS – MEMÒRIA 2019

Les diferents accions incloses en el Programa d'activitats any 2019 estan estretament vinculades amb els objectius generals de l'Associació Porta Oberta, així que han de ser enteses com un complement necessari per al treball desenvolupat.

Dins d'aquest programa ens vam plantejar quatre línies d'acció que van a trobar la seva concreció en els diferents objectius que s'inclouen en el Programa.

Per poder fer-ho vàrem desenvolupar un calendari setmanal, on de dilluns a divendres, en horari de matí i de tarda, es realitzava una activitat determinada. I també es va programar alguna sortida en grup on podien participar familiars i persones amb problemàtica de salut mental, realitzat en cap de setmana i durant tot el dia.

La majoria de les activitats s'han realitzat al local de l'Associació, a excepció de l'esport i natació amb les que ens havíem de traslladar a les instal·lacions del Patronat d'Esports de Valls o la Biblioteca, assistim a la Biblioteca Popular Carles cardó de Valls. Altres activitats s'han realitzat conjuntament amb altres entitats o institucions públiques i en espais diferents de la ciutat de Valls, o en altres ciutats.

A continuació especificuem les diferents línies d'acció i els espais on s'han desenvolupat les activitats d'aquest any 2019.

A) INTERVENCIÓ AMB LES FAMÍLIES:

1. Punt d'informació, orientació i assessorament a les famílies. Servei d'atenció a les famílies (SAF):

És un servei adreçat a les famílies i persones amb un problema de salut mental, un espai d'acollida on s'ofereix orientació, assessorament i recolzament complementari als recursos de la Xarxa d'atenció a la salut mental.

ACTIVITATS	DESCRIPCIÓ
Atenció integral a la família i a la persona amb trastorn mental	Implica reconèixer els diversos problemes i necessitats que presenta la família, tant sanitaris com socials, integrant-los, informant, orientant i derivant tenint sempre present el context comunitari on es desenvolupa la unitat familiar.
Coordinació amb el territori i treball en xarxa	El SAF establirà mecanismes de coordinació amb el territori per poder derivar i orientar correctament les demandes, tant amb els recursos sanitaris i socials especialitzats en salut mental com amb les associacions de familiars i d'altres que puguin ésser d'interès en el territori.
Espai d'atenció	Es planteja com un espai de consulta, orientació, informació i suport a disposició de les famílies per tal de poder donar resposta a les qüestions que els preocupen, clarificar situacions, oferir recursos, etc... sense esdevenir un espai terapèutic de tractament individual ni grupal, ja que aquesta no és la seva finalitat Possibilitat d'atendre demandes de forma individual o familiar que s'han adreçat a l'Associació de manera voluntària o derivades per una altre servei del territori (CSM de Valls, Serveis Socials, Serveis IPM (URH-IPM)). Si el cas així ho requeria s'ha derivat als professionals i serveis adequats del nostre territori.

2. Espais de trobada

Aquest any 2019 hem realitzat diferents activitats pels associats de caire lúdic i recreatiu, amb l'objectiu de trencar l'aïllament habitual dels familiars de les persones amb un problema de salut mental i de les pròpies persones afectades, fomentant d'aquesta manera la vessant integradora de l'Associació en la comunitat.

ACTIVITATS	DESCRIPCIÓ	TOTAL Participants
Festa de la Calçotada a Valls (Març)	Celebració de la festa de la calçotada amb la participació dels socis i altres associacions de persones amb una problemàtica de salut mental i els seus familiars del Camp de Tarragona: Dr. Francesc Tosquelles de Reus, L' Aurora i La Muralla.	100
Sortida de famílies al Pla de Santa Maria(juny)	Vam organitzar una sortida amb les famílies de l'Associació al Pla de Santa Maria.	15
Berenar de Sant Joan (22/6)	Vam organitzar un berenar per celebrar el dia de Sant Joan.	30
Celebració de la festa de la Castanyada (31/10)	Vam organitzar un berenar per celebrar la festa de la castanyada.	25
Berenar de nadal (22/12)	Vam organitzar un berenar per celebrar el nadal. I també vam fer el amic invisible.	30
Passejades(anual)	S'han realitzat passejades un cop al mes.	10

3. Grup d'ajuda mútua per a familiars de persones amb un problema de salut mental i per persones afectades

Des del naixement de l'Associació es porta a terme un grup de suport i ajuda mútua, es tracta d'un espai de trobada i suport, on els participants es reuneixen de forma voluntària amb la finalitat de compartir experiències i ajudar-se mútuament amb l'objectiu d'acompanyar a les famílies en les diferents etapes i en les dificultats que poden sorgir en aquest àmbit.

Estan creats i impulsats pels familiars de les persones amb problemes de salut mental o pels propis afectats, i són un recurs mobilitzat en la comunitat i per a la comunitat.

Les persones interessades es reuneixen amb el propòsit de cercar orientació, de familiar a familiar i d'afectat a afectat, davant els problemes derivats del problema de salut mental, amb la finalitat de compartir experiències, fer descàrrega emocional amb persones afins que entenen què passa, donar informació efectiva i contrastada com a usuaris, i crear un ambient d'ajuda mútua i suport social.

El GAM emfatitza la interacció personal, i l'assumpció individual de responsabilitats per part dels seus membres. Proporcionen ajuda emocional i promouen valors a través dels quals els seus membres poden reforçar la pròpia identitat.

Els Objectius del Grup d'Ajuda Mútua són:

- Crear un espai on compartir experiències, facilitar la descàrrega emocional dels participants amb persones afins.
- Treballar amb les potencialitats de les famílies.
- Promoure l'empoderament de les famílies en el moviment associatiu.
- Oferir suport emocional als familiars.
- Crear un ambient d'ajuda mútua i suport social.

ACTIVITATS	DESCRIPCIÓ	TOTAL Participants
Grup de suport i ajuda mútua famílies (GAM)	Grup creat i impulsat pels familiars de les persones amb una problema de salut mental, que s'han reunit per tal de compartir experiències, fer descàrrega emocional, i crear un ambient d'ajuda mútua i suport social. Els grups estaven formats per 8 persones i s'han reunit amb una periodicitat de caràcter setmanal i les sessions tenien una durada d'una 1:30. Amb el suport d'una treballadora social.	8

Al ser un projecte obert on es busca la implicació dels participants, s'han dut a terme les sessions calendaritzades a través de temaris oberts, sent en tot cas les persones participants les que decidien el format i el tema a tractar en cada sessió.

Tallers per Famílies: Aquests tallers sorgeixen de la necessitat detectada que tenen els familiars de poder desconnectar de les preocupacions constants del dia a dia. Els tallers permeten que les famílies s'hagin de concentrar en accions concretes i d'aquesta manera puguin desconnectar en un ambient en el que es sentin a gust.

Tenint en compte les demandes de les famílies, els tallers es basen en Coaching, Art i Relaxació.

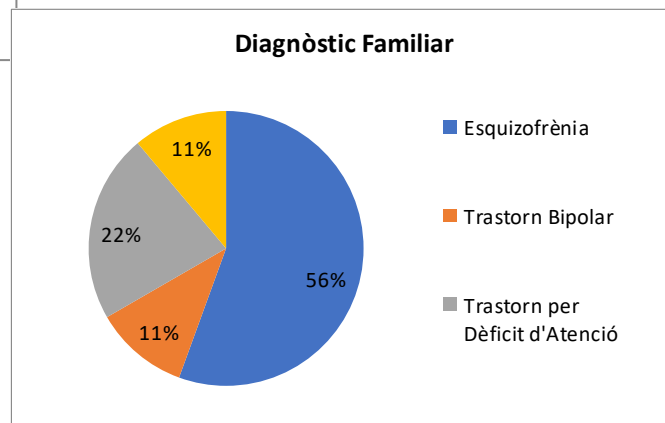
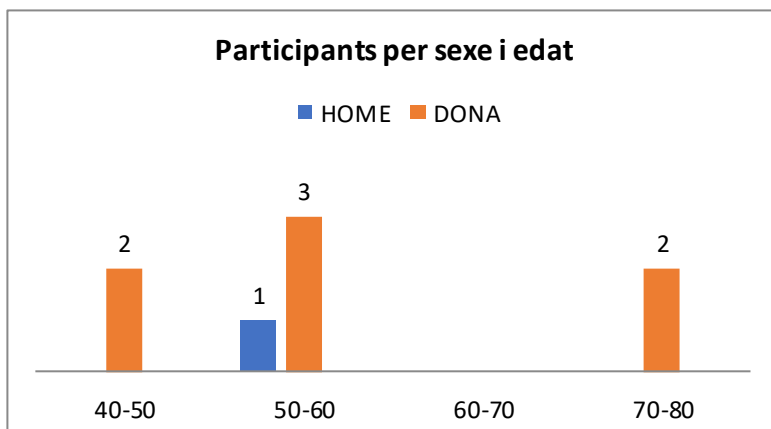
Els tallers de Coaching es duen a terme en una sessió trimestral i han girat entorn a tenir cura del "cuidador".

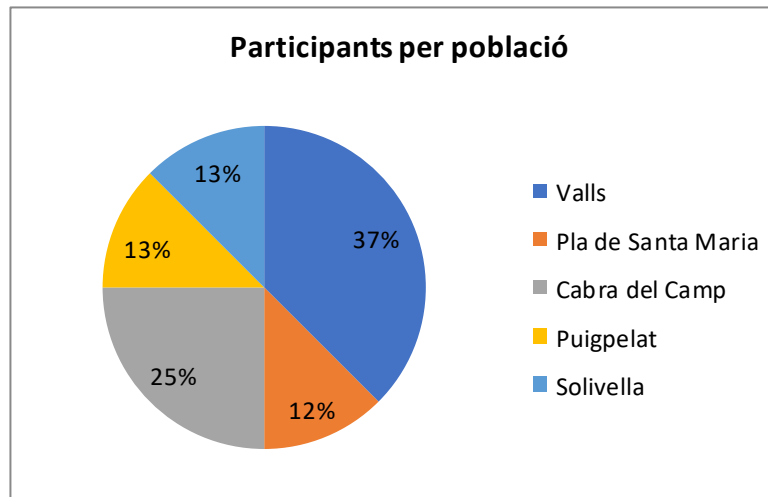
Els tallers d'art i relaxació es duen a terme de manera quinzenal en els mesos de Maig a Juliol, en 6 sessions on s'han fet 3 peces diferents.

PARTICIPANTS

GRUP D'AJUDA MÚTUA

El Grup d'Ajuda Mútua ha tingut un total de 8 famílies participants. A continuació s'especifica l'estadística per diferents variables:





4. Espais formatius i informatius:

Aquest any 2019 hem participat en les següents conferències, jornades i sessions formatives o informatives, cursos, organitzades per altres entitats:

ACTIVITATS	DIA	TOTAL Participants
Jornada Participativa PLICS (Pla Inclusió Loyal de Valls)	03/04/2019	2
Espai de treball de les Taules de SM de la Federació SMC	27/05/2019	1
Acte Institucional de la Taula de SM	04/10/2019	3
Jornada de Bioètica de l'Institut Pere Mata	19/11/2019	1
Dia de les Capacitats a Valls. Cinefòrum als cinemes JCA de Valls.	29/11/2019	10

PROJECTE SERVEI D'ATENCIÓ I FORMACIÓ A FAMÍLIES (SAF)

- Breu descripció:

Es tracta d'un projecte de formació adreçat a famílies amb alguna persona que pateixi un problema de salut mental que ha tingut l'objectiu de desenvolupar un programa de formació i psicoeducació estructurat que maximitzi les competències dels familiars de persones amb trastorn mental, contribuint així, en el procés de recuperació dels seus familiars. De la mateixa manera ha pretès ser un instrument on poder aconseguir estratègies per gestionar l'estrès i les dificultats que suposa la cura d'un familiar amb trastorn mental sever.

- Objectius:

Els objectius generals del projecte són:

- Dotar a les famílies d'informació clara sobre salut mental
- Promoure l'apoderament de les famílies
- Proporcionar eines a les famílies per a afrontar diferents dificultats
- Impulsar la participació de la família en els serveis i recursos que ofereix la comunitat

- Població destinatària:

El projecte s'ha adreçat a famílies amb residència dins el territori d'intervenció: comarca de l'Alt Camp i Conca de Barberà, que tinguin un familiar diagnosticat amb un problema de Salut Mental sense exclusió per edat del mateix.

- Equip professional:

El projecte ha estat dinamitzat per dues Treballadores Socials, aportant coneixements transversals des d'una prima psicològica i social.

- Metodologia:

El projecte s'ha dividit en tres fases:

- FASE DE PREPARACIÓ: S'han dissenyat cartells i tríptics així com una calendarització dels diferents serveis que formen part del SAF i s'ha preparat el material necessari per a dur a terme les sessions formatives, així com les presentacions en power point. En quan al Grup d'ajuda mútua, s'han dissenyat dinàmiques per a impulsar la participació de les persones participants.
- FASE DE DIFUSIÓ: S'han portar tríptics i cartells a la majoria dels pobles que entren en la zona d'intervenció de l'Associació, així com reunions amb altres serveis per donar a conèixer el projecte i que sigui motiu de derivació de possibles persones ateses.
- FASE D'EXECUCIÓ: Posada en marxa dels diferents serveis servei d'atenció, informació i derivació, del programa a través de la realització de les sessions formatives a través de temari específic i del grup de suport a famílies.

REPARTIMENT TRÍPTICS I CARTELLS

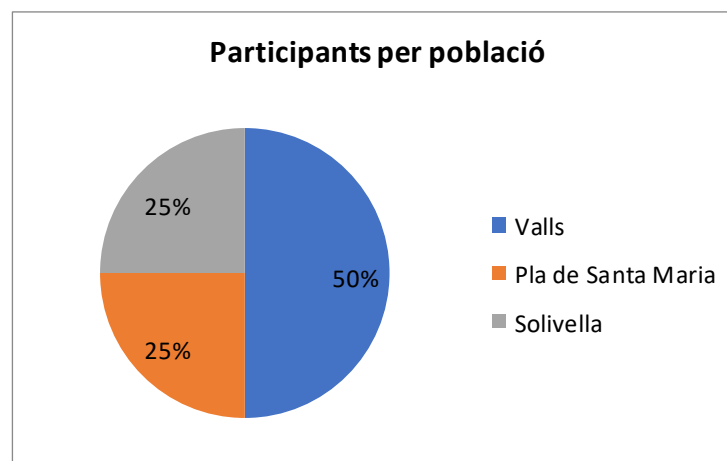
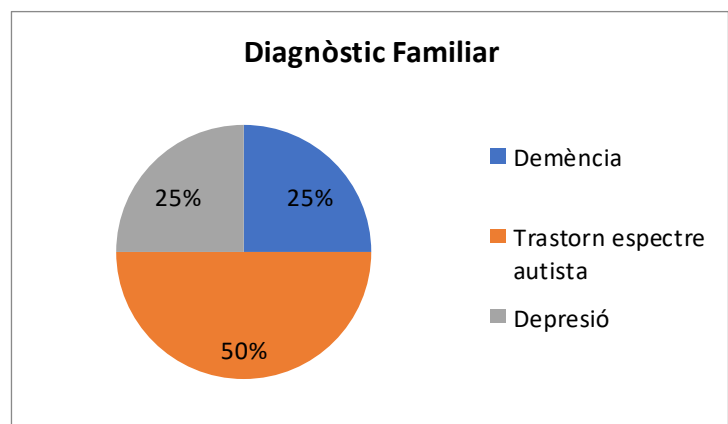
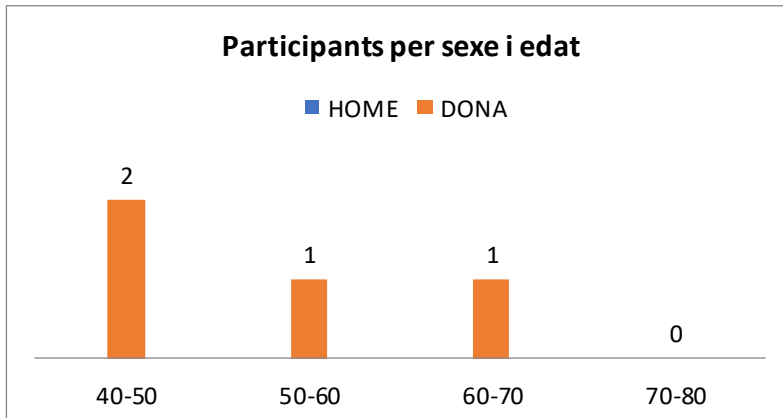
- 19/08/2019 al 30/08/2019 a poblacions tant de la Conca de Barberà com de l'Alt Camp

PRESENTACIÓ DEL SERVEI

- 01/03/2019 - Centre d'Atenció Primària Vilarodona
- 01/03/2019 – ABS Valls Urbà
- 22/03/2019 - Consell Comarcal alt Camp
- 22/03/2019 - Centre de Salut Mental de Valls
- 17/07/2018 - Serveis Socials Bàsics Valls

- Participants:

L'escola de famílies ha tingut un total de 4 famílies, totes 4 derivades pel SAF i a continuació s'especifica l'estadística per diferents variables:



- Mòduls formatius:

MÒDUL I: Introducció (1 sessió)		
Introducció al curs i coneixement del grup	Treballadora Social	02/09/19 – 06/09/19
MÒDUL II: Informació general sobre Salut Mental (4 sessions)		
Antecedents i Evolució de la Salut Mental	Treballadora Social	02/09/19 – 06/09/19
Problemes de Salut Mental I: Trastorns de l'estat d'ànim	Treballadora Social	16/09/19 – 20/09/19
Problemes de Salut Mental II: Trastorns de l'Ansietat i la personalitat	Treballadora Social	30/09/19 – 04/10/19
Problemes de Salut Mental III: Esquizofrènia i altres trastorns psicòtics	Treballadora Social	14/10/19 – 18/10/19
MÒDUL III: La família com a eina de suport (2 sessions)		
El paper de la família	Treballadora Social	28/10/19 – 01/11/19
Com podem ajudar?	Treballadora Social	28/10/19 – 01/11/19
MÒDUL IV: Estratègies per a la resolució de problemes (3 sessions)		
Educació emocional	Treballadora Social	11/11/19 – 15/11/19
Habilitats comunicatives	Treballadora Social	25/11/19 – 29/11/19
Promoció de l'autonomia	Treballadora Social	25/11/19 – 29/11/19
MÒDUL V : Recursos i Serveis de la comunitat (3 sessions)		
Recursos generals i específics	Treballadora Social	09/12/19 – 13/12/19
Resum i avaluació del curs	Treballadora Social	09/12/19 – 13/12/19
Sessió de tancament conjunta amb el Grup de suport Mutu	Treballadora Social	16/12/19 – 20/12/19

AVALUACIÓ:

Des del Servei d'Atenció a Famílies de manera individualitzada, tenint en compte les entrevistes d'acollida, les de seguiment, i altres accions puntuals, s'ha atès a una desena de famílies amb demandes diferents atenent les dificultats específiques de cada família i fent els seguiments necessaris així com les derivacions corresponents a altres serveis de la comunitat.

D'aquesta manera, podem valorar positivament aquesta línia d'acció i afirmar que s'han complert els objectius plantejats en el projecte, encara que seguim treballant en que els diferents serveis de valls coneguin aquest per a poder atendre al màxim de famílies possible.

En quant al curs de formació, van ser una desena també les famílies que s'hi van interessar encara que finalment algunes d'elles no han pogut iniciar el curs o no han pogut assistir a totes les sessions. Valorem especialment que aquest any les

participants han estat molt diverses per la qual cosa s'ha adaptat el temari, ja que han assistit familiars de nens/es, adolescents, persones adultes i tercera edat, el qual ha permès abordar la salut mental en totes les etapes de la vida.

Referent al grup de suport continua funcionant positivament, les famílies segueixen assistint i hem tingut noves incorporacions derivades del curs de formació. Destaquem la posada en marxa del taller d'art que ha agradat especialment. Els tallers funcionen especialment bé, donat que són sessions dinàmiques on les famílies es concentren en un exercici determinat i els facilita poder desconnectar de les preocupacions del dia a dia.

Per últim les passejades i les sortides segueixen funcionant. Cal dir que a les passejades també hi assisteixen persones del Centre de Dia de Salut Mental de Valls el que fa que sigui una iniciativa més comunitària.

B. CLUB SOCIAL:

Aquest any 2018 hem continuat desenvolupat activitats de lleure i oci a les persones que, per causa d'un problema de salut mental, tenen dificultats d'inserció social i integració comunitària al seu entorn natural, mitjançant la dinamització del servei de Club Social inclòs en la Cartera de Serveis Socials de la Generalitat, dinamitzat per un equip interdisciplinari. Per desenvolupar aquest seguim el calendari setmanal on de dilluns a divendres, en horari de tarda, i algun dia de matí, es realitzen les activitats.

ACTIVITATS	DESCRIPCIÓ
Esport	Els participants assisteixen al Patronat d'esports de Valls, 1 cop a la setmana, per fer esport amb el suport d'un monitor esportiu.
Natació	Els participants assisteixen a la Piscina del Fornàs, 1 cop a la setmana, per fer natació amb el suport d'un monitor esportiu.
Dibuix i pintura	Els participants van a la sala de Sant Roc de Valls, per fer un taller de pintura, 1 cop a la setmana, a càrrec d'una professora d'art.
Coneixem el nostre entorn passejant per Valls	Els participants participen en l'activitat que consisteix en conèixer diferents llocs, entitats culturals, monuments i indrets de Valls, 1 cop a la setmana en horari de matí.

loga	Els participants fan sessions de loga per fer relaxació, treballar la mobilitat i coordinació i la flexibilitat del cos, 1 cops a la setmana, al local de l'associació.
Manualitats	Els participants participen en un taller de manualitats, 1 cop a la setmana.
Jocs de taula	Els participants participen en activitats de caire lúdic com són els jocs de taula, activitat grupal on es treballa la comunicació i les relacions.
L'hora del cafè	L'hora del cafè, és una activitat dissenyada per tal de poder treballar les habilitats socials a través d'activitats quotidianes que es duen a terme habitualment en la nostra societat. En aquest cas, l'activitat correspon al fet d'anar a fer un cafè a qualsevol cafeteria de l'entorn que rodeja l'associació.
informàtica	Aprenen a utilitzar l'ordinador, xarxes socials, escriptura, el què necessitin
Taller Grupal de Coach	Els participants participen en un taller dinamitzat per un coach on treballaran la seva autoestima, seguretat i a autogestionar-se.
Biblioteca	Es va a la Biblioteca Carles Cardós de valls a llegir, hi ha préstec de llibres, ordinadors per consultar internet, etc. Utilitzen un recurs comunitari
GAM (grup ajuda mútua)	Un grup d'usuaris es reuneixen quinzenalment per parlar de la seva experiència davant el problema de salut mental i buscar eines per empoderar-se i autogestionar-se
Reiki	Taller de relaxació basat en el tractament alternatiu del Reiki. Consta d'una part d'estiraments i coneixement del cos i una segona part d'autoreiki.
Taller de música	Les sessions consisteixen en l'ús de la música i els seus elements, com a eina de suport per aconseguir una sèrie d'objectius plantejats. Aquestes sessions consten de la Benvinguda (rebuda dels participants), Part central (desenvolupament de diferents activitats musicoterapèutiques) i Comiat (tancament de la sessió)
Cinema	Dos cops al mes es va al JCA Cinemes de valls a veure una pel·lícula que hauran triat les persones participants, els altres dos dies es veu a la mateixa Associació.
L'Hora del Cafè	Es potencia les relacions socials a través d'anar a un bar a fer un cafè o a berenar un cop a la setmana.
Sortides Cap de Setmana	Es fan sortides amb els participants que es volen. Aquestes sortides les decideixen ells i elles en assemblea, solen ser els dissabtes. Un cop cada trimestre es fa una sortida de tot el cap de setmana.
Assemblea	Reunió mensual de les persones participants al Club on es decideixen les activitats, sortides...es resolen conflictes si n'hi ha, en definitiva es parla

	de les coses que afecten al funcionament del Club.
Experiència pròpia	Activitat que forma part del projecte amb el mateix nom de la Federació Salut mental Catalunya. En aquesta es poden temes en comú que afecten a les primeres persones i es resolen dubtes, també serveix per treballar l'empoderament de persones novingudes a l'activitat o amb la primera crisi o acceptació de la malaltia incipient.

C.ACOMPANYAMENT INTEGRAL:

El projecte ha ofert un espai d'acompanyament terapèutic individualitzat e integral a persones afectades per un problema de salut mental i a les seves famílies, que presenten dificultats d'inserció social i integració comunitària, que no estan vinculades a cap servei sociosanitari o bé presenten dificultats per mantenir una vinculació amb el mateix i seguir eficaçment el tractament pausat. Hem afavorit el seu empoderament i el desenvolupament de la seva autonomia personal, la seva vinculació a la xarxa assistencial, i participació en recursos comunitaris.

Dins l'acompanyament hi ha el punt d'informació, orientació i assessorament tant a les famílies com a les persones amb un problema de salut mental, oferint així un espai d'acollida i funcionant com un servei complementari als ja existents en la Xarxa de Salut Mental, amb la possibilitat d'atendre tant demandes individuals com familiars. D'altra s'ha constituït un espai on s'oferien sessions individualitzades dutes a terme per una Psicòloga.

El projecte ha afavorit la implicació tant de la família com de la persona amb un problema de salut mental en el seu propi procés de recuperació, potenciant a través d' un pla d' intervenció individualitzat una major autonomia i un millor coneixement de la seva malaltia i dels recursos als que pot accedir tan ell/ella com la seva família. Per aconseguir els objectius marcats en el projecte hem elaborat un **Pla d' Intervenció Individualitzat (PII)** per cada usuari, orientat a afavorir el desenvolupament i/o manteniment de les seves capacitats, la seva adaptació a l'entorn, i a proporcionar a la persona eines que li ajudin a millorar la seva qualitat de vida, incidint en les següents **actuacions** orientades a la rehabilitació:

- Psicoeducació, facilita a la persona amb un problema de salut mental formar-se sobre les característiques de la seva malaltia i el seu curs i en maneig dels símptomes, millorant la consciència de malaltia i el seguiment del tractament, així com establir-se metes i prioritats per a la millorança, recuperació i qualitat de vida.
- Habilitats socials, que permeten a la persona amb un problema de salut mental potenciar la xarxa social de suport.
- Afrontament de l'estrès, afavorint així l'abordatge de les situacions d'estrès de manera efectiva.
- Habilitats de la vida diària, aquestes faciliten l'orientació, acompanyament i suport si és necessari per al desenvolupament d'activitats de la vida diària.

- Rehabilitació cognitiva, que fomenti el desenvolupament de les seves capacitats cognitives.
- Intervenció familiar, promou la incorporació de la família a programes específics de formació que també oferim com a entitat, potenciant l'acceptació de la malaltia, la necessitat dels tractaments i unes pautes de comunicació i relació adequades. Així mateix, millorem l'accessibilitat de la família als recursos comunitaris, la seva xarxa de suport social i les habilitats necessàries per abordar de manera eficaç les situacions conflictives. D'igual forma, proporcionem suport emocional i detectem noves necessitats o manques en l'àmbit familiar.
- Intervenció comunitària, donem suport en el reconeixement de recursos i recolzem l'accés de la persona amb un problema de salut mental als recursos econòmics, sanitaris, socials, laborals i educatius disponibles en la comunitat per a la seva recuperació i autonomia.
- Intervenció institucional, donem a conèixer el programa (recursos sociosanitaris, associacions veïnals...), per identificar nous beneficiaris/ess potencials, coordinant-nos amb altres centres i recursos de la comunitat optimitzant l'eficàcia dels serveis.

El projecte s'ha portat a terme en cinc fases:

1.FASE DE DIVULGACIÓ

Fer coneixedors del projecte a :

1. Tots els socis de la nostra entitat (APOPMMF).
2. Als recursos socials i sanitaris, associacions veïnals..., del nostre territori d'actuació per identificar nous beneficiaris/es potencials.

2.FASE DE RECEPCIÓ DE LA DEMANDA

Les demandes rebudes en la nostra entitat van ser avaluades prioritzant aquelles que es troben en alguna de les següents situacions:

- Persones a qui se'ls hi hagi orientat des d'algun servei sanitari o social a participar en aquest tipus de projectes i no hagin accedit encara (ex. persones amb valoració de dependència que no disposin encara de serveis específics del SAD).
- Aïllament social.
- Persones amb discapacitat en situació de dependència.
- Dones, especialment aquelles amb discapacitat, amb càrregues familiars o que visquin soles.
- Persones que visquin en l' àmbit rural.
- Aquelles persones que en l' actualitat no estan vinculades a cap servei sociosanitari o bé tenen dificultats per a mantenir una vinculació amb el mateix.
- Persones amb absència de xarxa familiar o si disposen d'ella és molt dèbil.
- Familiars de persones amb un problema de salut mental que tenen altres càrregues familiars.

3.FASE D' ESTUDI INDIVIDUALITZAT DEL CAS

1. Exploració del cas a través de la implementació d' un quadern de recollida de dades on s'exploren i es registren les següents àrees mitjançant la informació aportada pel demandant del servei:

1.1. Característiques sociodemogràfiques.

1.2. Situació clínica.

1.3. Motius de desvinculació dels centres sanitaris o dificultat d'adherència als mateixos.

1.4. Nivell d'implicació de l'usuari i la família.

2. Establir objectius específics, en funció de la situació s'establiran uns objectius a aconseguir que seran consensuats conjuntament amb la família i/o l'usuari.

4. FASE DE DISSENY DEL PLA INDIVIDUALITZAT D'INTERVENCIÓ (PII)

Una vegada establerts els objectius específics del cas es dissenya un pla individualitzat d'intervenció que permet l'accés de l'usuari a las següents actuacions de rehabilitació:

a) Activitats de psicoeducació que facilita a la persona formar-se sobre las característiques de la seva malaltia, el curs de la malaltia, com gestionar els símptomes, millorar la consciència de la malaltia i seguiment del tractament, així com establir metes i prioritats per la millora, recuperació i qualitat de vida.

b) Activitats d'habilitats socials que permeten a la persona potenciar la xarxa social de suport.

c) Activitats d'afrontament de l'estrès que afavoreix l'abordatge de les situacions d'estrès de manera efectiva.

d) Suport en les habilitats de la vida diària que facilita l'orientació, acompanyament i suport si és necessari pel desenvolupament de les AVD.

e) Activitats de rehabilitació cognitiva que fomenta el desenvolupament de les seves capacitats cognitives.

5. FASE DE SEGUIMENT I AVALUACIÓ

1. Realitzar visites domiciliàries de valoració, suport i/o seguiment.

2. Realitzar entrevistes de seguiment i valoració de la consecució dels objectius marcats.

3. Organitzar reunions de coordinació amb altres centres i recursos de la comunitat optimitzant

l'eficàcia dels serveis (professionals sanitaris o socials...).

Hem comptat amb 2 professionals per duur a terme totes aquestes activitats i fases, 2 Treballadores socials i amb un servei de psicologia esporàdic amb les funcions següents:

Treballadores socials:

- Recepció dels casos (entrevistes acollida)
- Coordinació amb els recursos i serveis de la xarxa
- Atenció directa a primeres persones i familiars

- Elaboració dels PII
- Gestió interna
- Acompanyaments
- Visites domiciliàries
- Participació en les reunions d'equip
- Seguiment i avaluació del projecte
- Derivacions a serveis i recursos interns i/o de la xarxa

Servei de Psicologia:

- Atenció individualitzada a primeres persones i familiars
- Seguiments periòdics dels casos
- Desenvolupament de sessions grupals de psicoeducació

Activitats realitzades:

Activitats	Data inici	Data final	Nº homes beneficiaris	Nº dones beneficiaries
Avaluació inicial i valoració del seguiment de continuïtat	1/2/2019	31/03/2019	9	5
Recepció de demanda de nous casos	1/2/2019	31/12/2019	8	5
Detecció de recursos comunitaris per a les persones amb un problema de salut mental	1/2/2019	31/12/2019	8	5
Coordinació amb els diferents recursos comunitaris	1/2/2019	31/12/2019	8	2
Desenvolupament d'actuacions d'atenció directa	1/2/2019	31/12/2019	9	5
Visites domiciliàries	1/2/2019	31/12/2019	3	1
Acompanyaments a primeres persones i famílies	1/2/2019	31/12/2019	8	5
Intervenció familiar	1/2/2019	31/12/2019	3	3
Intervenció comunitària	1/2/2019	31/12/2019	8	5
Avaluació de seguiment del projecte	1/7/2019	1/8/2019	9	5
Avaluació final del projecte	1/8/2019	31/12/2019	9	5

METODOLOGIA:

La metodologia s'ha basat en una atenció totalment individualitzada tant de la primera persona com dels seus familiars de suport.

D'aquesta manera, les Treballadores socials del projecte es van repartir els casos i a través de

l'entrevista d'acollida van fer una primera detecció de les necessitats.

Es van marcar objectius a treballar conjuntament amb els i les participants per elaborar de manera específica el pla de d'intervenció.

Després de cada visita s'ha enregistrat el seguiment i les actuacions o derivacions oportunes per a cada cas i en cada moment.

Paral·lelament s'ha treballat en xarxa a través de coordinacions amb els diferents serveis que també atenen el cas en concret.

I perquè les persones beneficiàries del projecte puguin ser ateses pel servei de psicologia són les treballadores socials qui, i, sempre després d'estudiar el cas fan una valoració per decidir a quines persones hi deriven.

RESULTATS OBTINGUTS:

Amb el servei d'Acompanyament Integral, hem atès de manera individualitzada 14 persones, 9 homes i 5 dones tenint en compte les entrevistes d'acollida, els seguiments i a les persones beneficiàries del servei de psicologia. Cada cas s'ha tractat de manera individual amb demandes diferents atenent les dificultats específiques de cada persona beneficiària i fent els seguiments necessaris així com les derivacions corresponents a altres serveis de la comunitat o als nostres propis serveis.

El nombre de familiars que han participat en les activitats amb l'objectiu de millorar el seu procés d'acompanyament amb la persona amb un problema de salut mental, ha estat de 6 familiars que s'han implicat en el procés, ja sigui demanant informació, assessorament i/o en visites amb el servei de psicologia

El nombre de persones que s'han implicat en altres activitats de l'entitat ha estat del total de persones beneficiàries, 13 persones.

En la fase de difusió vam poder contactar amb els 10 recursos comunitaris que teníem previst des d'un inici, i ens hem seguit coordinant amb 5 d'aquests recursos.

D'aquesta manera, podem valorar positivament la posada en marxa d'aquesta línia d'acció i afirmar que s'han complert els objectius plantejats en el projecte.

CONCLUSIONS:

La posada en marxa del Servei d'Acompanyament Integral ha estat una acció important per a l'Associació i la xarxa de salut mental donat que les línies d'acció donen resposta a diferents necessitats que tenen les persones amb un problema de salut mental i sobretot a aquelles que no estan vinculades a la xarxa de salut mental o a recursos comunitaris que poden beneficiar el seu reconeixement social i el seu procés de recuperació. També per a les seves famílies ja que moltes d'elles necessiten un suport extern que els hi doni el suport necessari per poder entendre a

la persona amb un problema de salut mental i poder-la acompanyar en les AVD i en el procés de recuperació sigui quin sigui el punt en el que es trobi en cada moment.

Podem dir que el nombre de participants al servei ha estat molt satisfactori perquè tot i no ha arribar al nombre què ens havíem marcat si hem estat força a prop d'aconseguir-ho i per això creiem què hem de seguir treballant en aquesta línia per poder arribar a moltes més persones que ho necessiten.

D'altra banda, cal esmentar que la falta de finançament ha limitat en part el funcionament del servei, hem quadrat les hores de les professionals i de la contractació del servei de psicologia amb els diners rebuts d'aquesta subvenció.

Concloent, s'han complert la majoria dels objectius plantejats en el projecte i s'ha posat en marxa un servei que era necessari i que esperem perduri en el temps.

D. ACCIONS DE SENSIBILITZACIÓ I DIFUSIÓ:

Valorem molt positivament la sensibilització a nivell comunitari, és necessari informar sobre la realitat dels problemes de salut mental, per lluitar contra l'estigma, la marginació i l'exclusió d'aquest col·lectiu. Per aquest motiu, aquest any 2019 hem realitzat una tasca permanent d'informació i sensibilització comunitària, amb l'objectiu de sensibilitzar i informar a les autoritats públiques, als professionals dels diferents àmbits d'actuació i a la ciutadania en general, sobre els problemes de salut mental i les necessitats i mancances detectades que afecten a les persones que pateixen un problema de salut mental i a les seves famílies, impulsant accions i estratègies per lluitar contra l'estigma i la discriminació que pateixen les persones afectades per un problema de salut mental i les seves famílies.

Considerem fonamental la formació i informació permanent dels nostres associats, per disminuir l'aïllament, la desinformació i la sobrecàrrega de molts familiars de persones afectades per una problema de salut mental. Hem organitzat les diferents activitats:

ACTIVITATS	DESCRIPCIÓ	TOTAL Participants de l'Entitat
Parc de Nadal de Valls (2,3 i 4 de gener)	En aquesta activitat vam realitzar un taller de manualitats, on les persones que desenvolupaven el taller, eren persones amb un problema de salut mental, que participen diàriament a les activitats organitzades per l'associació. Les manualitats consistien en fer una caixeta de cartró reciclat i paper de regal reutilitzat i uns braçalets de llana i cartró reciclat.	6
Diada de Sant Jordi a Valls (23/04)	L'activitat va consistir en posar una parada de venda de roses solidaries i vam ficar fullets informatius sobre salut mental.	7
Festa de Firagost a Valls (6 i 7 d'agost)	L'activitat va consistir en posar una parada de venda de productes solidaris fets pels socis i usuaris de l'associació, i donar informació sobre salut mental.	7
Xerrada de sensibilització sobre el suïcidi (17 d'octubre)	Va ser una activitat inclosa dins dels actes de celebració del Dia mundial de la Salut Mental: Xerrada de sensibilització contra l' estigma en Salut Mental a càrrec de Psicòloga de l'Associació. Jornada oberta a tots els públics.	10
Celebració Setmana Salut Mental a Valls (14 al 18 d'octubre)	Vam organitzar una jornada reivindicativa, divulgativa, informativa, participativa i de sensibilització, per transmetre als participants de la jornada un concepte positiu del que és un problema de salut mental. On vam fer diverses activitats, com un taller de manualitats pels més petits, l'espectacle d'un mag, l'actuació de dos músics. També vam donar informació sobre salut mental.	30
IV Festa de les Capacitats (29/11)	Van participar a la gran festa de les Capacitats a Valls, dinamitzant un taller de manualitats pel més petits.	6
Gran Recapta d'aliments (30/11)	La nostra entitat va participar en l'activitat, assistint com a voluntaris un dia senyalat per tal d'ajudar a recaptar aliments pels més necessitats.	4
Mercat de Nadal a Valls (14 i 15 de desembre)	L'activitat va consistir en posar una parada de venda de productes solidaris fets pels socis i usuaris de l'associació, i donar informació sobre salut mental.	7
Manteniment permanent del Facebook de l'Associació	L'activitat va consistir en mantenir actualitzat el facebook amb les activitats que hem anat fent al llarg del 2017 i també a donar informació sobre salut mental.	4
Manteniment permanent del Blog que te l'associació	L'activitat va consistir en mantenir actualitzar el blog amb les activitats que hem anat fent al llarg del 2017. El blog la gestionat un soci i usuari de l'associació.	2

PROJECTE DE SENSIBILITZACIÓ “ LA SALUT MENTAL POBLE A POBLE”

Es tracta d'un projecte que té per objecte realitzar xerrades informatives a diferents pobles de la Conca de Barberà i de l'Alt Camp, gratuïtes i obertes a tota la població. La finalitat del nostre projecte ha estat arribar a aquell col·lectiu de gent que encara no coneix l'Associació ni els serveis i suports que aquesta els pot oferir. I per altra banda, es busca la sensibilització, informació i reducció de l'estigma present en aquestes localitats vers la salut mental. Aquesta funció informadora i sensibilitzadora es fa des d'una vessant participativa i interactiva amb els assistents a la xerrada, buscant un aprenentatge el màxim vivencial possible.

- Procediment i calendari

El projecte ha tingut poc impacte a poblacions de l'Alt Camp i de la Conca de Barberà. **Creiem que degut als canvis de govern als diferents Ajuntaments, ja que era any d'eleccions.**

Inicialment es va dur a terme un primer contacte amb les poblacions via correu electrònic, amb els diferents regidors de benestar social. Després de la primera presa de contacte, s'ha parlat en els casos convenients amb entitats o associacions dels pobles per organitzar les xerrades.

S'han concertat reunions o també s'ha concretat via trucada telefònica els detalls de la xerrada.

- Descripció:

Les xerrades s'han dut a terme en sales culturals i de conferències dels diferents municipis. La durada aproximada ha estat d'una hora i mitja, la qual s'estructura de la següent manera:

- 1 hora de xerrada referent al contingut de l'estigma en salut mental, les conseqüències d'aquest, les possibilitats de canvi, etc.

- ½ hora, dedicada a la presentació d'un cas en primera persona, la qual explica la seva experiència i la recuperació després del correcte tractament, i a continuació la presentació per part de la presidenta de l'associació, de la creació d'aquesta i dels objectius proposats i aconseguits durant els anys des de la seva fundació.

Les xerrades s'han realitzat promovent la participació activa dels assistents i la interacció constant entre aquests i la ponent.

- Resultats

Mitjana de persones que han assistit: La mitjana d'assistents a les xerrades ha estat d'unes 15 persones. La participació ha sigut inferior a l'esperada.

Els resultats obtinguts han estat favorables, ja que les persones assistents manifestaven la seva comprensió respecte la temàtica i s'observava un canvi en l'opinió i l'argumentació a mesura que avançava la xerrada. S'observava un augment de la comprensió del concepte estigma, de les implicacions i conseqüències d'aquests, alhora que es podia observar una gran comprensió i impacte en el moment de l'exposició en primera persona.

Per altra banda s'ha percebut molt interès i comprensió cap al projecte i l'associació. El projecte té continuïtat durant el 2020, durant el qual es seguirà exponent la temàtica als pobles restants de les dues comarques on no s'ha arribat en els anys anteriors.

7. DADES ESTADISTIQUES ASSOCIACIÓ PORTA OBERTA

TOTAL PERSONES ATESES ANY 2018: 40

Taula edat i gènere població atesa

Com queda reflectit a la taula, el nombre de dones és una mica més elevat, i la mitja d'edat supera els 40 anys.

Rangs d'edat	Homes	Dones	Familiar	Persona amb diagnòstic	Total
De 18 a 30	1	2	0	3	3
De 31 a 40	2	5	1	6	7
De 41 a 50	6	6	1	11	12
De 51 a 60	2	5	0	7	7
De 61 a 65	4	1	1	4	5
Més de 65	0	6	3	3	6
TOTAL	15	25	6	34	40

Tipus de domicili

Les persones ateses es reparteixen en dos tipus de domicili, un amb 21 persones és de llar pròpia i l'altre amb 19 persones llar familiar.

Residència de les persones	Nombre
Llar pròpia	21
Llar familiar	19
Llar amb suport	0
Llar residència	0
Altres recursos	0
TOTAL	40

Àmbit d'influència per municipis

La gran majoria de persones ateses, 33 exactament, són de la població de Valls i a la resta de pobles només hi ha 1 persona de cada un.

Municipi	Comarca	Nombre
Valls	Alt Camp	33

Pla de Santa Maria	Alt Camp	1
Vila-rodona	Alt Camp	1
Pont d'Armentera	Alt Camp	1
Vallmoll	Alt Camp	1
Blancafort	Conca de Barberà	1
Sarral	Conca de Barberà	1
Montblanc	Conca de Barberà	1
TOTAL		40

Fonts de derivació

Els usuaris han estat derivats a través de diferents fonts, com són: el CSM de Valls a derivat 16 persones i Serveis Socials Bàsics han derivat 4. D'altres han vingut pel seu compte, i són 20 persones.

Centre	Nombre
Consultes externes (CSMA, PSI)	16
Hospitalització parcial (Hospital de dia)	0
Hospitalització // MILLE // Unitats Rehabilitació Intensiva	0
SRC // Centre de dia	0
Serveis d'inserció laboral (CET // pre-laboral)	0
Serveis d'Habitatge (llar residència // suport)	0
Serveis Socials	4
Altres	20
TOTAL	40

8. ÀMBIT D'ACTUACIÓ

El territori on es desenvolupa el Programa d'activitats de l'Associació Porta Oberta és la Conca de Barberà i l'Alt Camp, en els municipis que conformen les respectives comarques.

- Alt Camp: Aiguamúrcia, Alcover, Alió, Bràfim, Cabra del Camp, Figuerola del Camp, els Garidells, la Masó, el Milà, Mont-ral, Montferri, Nulles, el Pla de Santa Maria, el Pont d'Armentera, Puigpelat, Querol, la Riba, Rodonyà, el Rourell, Vallmoll, Valls, Vila-rodona i Vilabella.

- Conca de Barberà: Barberà de la Conca, Blancafort, Conesa, L'espluga de Francolí, Forès, Llorac, Montblanc, Passanant i Belltall, les Piles, Pira, Pontils, Rocafort de Queralt, Santa Coloma de Queralt, Sarral, Savallà del Comtat, Senan, Solivella, Vallclara, Vallfogona de Riucorb, Vilanova de Prades, Vilaverd, Vimbodí i Poblet.

L'àrea d'actuació de l' Associació Porta Oberta avarca uns 538 km², de la comarca de l'Alt Camp, amb una població total de 44.306 habitants. Prenent com a centre la ciutat de Valls amb una població total de 24.321 habitants. I 650,2 km², de la comarca de la Conca de Barberà, amb una població total de 20.482 habitants.

9. SISTEMES DE COORDINACIÓ, COOPERACIÓ I COL·LABORACIÓ AMB ELS EQUIPS BÀSICS D'ATENCIÓ SOCIAL MUNICIPALS O COMARCALS

Des de l'Associació Porta Oberta haurem realitzat unes 8 coordinacions, on s' inclouen, les reunions amb el Regidor de Benestar social i salut de l'Ajuntament de Valls, amb la tècnica d' inclusió social de l'ajuntament de Valls, amb el Coordinador de Serveis Socials de l'ajuntament de valls, i mitjançant correus electrònics hem atès les demandes de les treballadores socials de serveis socials de l'ajuntament de Valls, que s'han posat en contacte amb nosaltres per derivar-nos un possible cas o fer-nos una consulta d'algun possible usuari que estigués participant a les activitats de la nostra associació.

En el desenvolupament del nostre projecte d'activitats hem col·laborat amb:

- Institucions públiques: Ajuntament de Valls, Institut Pere Mata, centre de salut mental de Valls.
- Altres institucions: Federació Salut Mental Catalunya, Coordinadora Salut Mental Camp de Tarragona i Terres de l'Ebre.

DIA/MES	DESCRIPCIO	TOTAL Participants de l'Entitat
COORDINACIÓ		
31/01	Reunió Servei d'Acollida del Consell Comarcal de l'Alt Camp	1
20/0	Reunió amb el Menjador social La Taulada	4
12/06	Contacte amb tots els pobles de l'Alt Camp i la Conca de Barberà pel projecte "La Salut mental poble a poble"	1
1/03	Reunió amb la Treballadora Social de l'ABS Valls Urbà presentació projectes	3
22/02 29/03 27/05 22/07 29/07 9/9 30/9 4/11	Reunió equip tècnic de l'Associació Porta Oberta	2-6
28/03 4/4 14/6 18/6 5/7	Reunió amb la Coordinadora de SSB de Valls i/o amb l'equip tècnic	3-10
14/03 22/03 20/06 12/09	Reunió amb l'equip Tècnic del CSMA de Valls o amb la Treballadora social	2-10
15/3 22/3	Reunió amb l'Equip Tècnic del Consell Comarcal de l'Alt Camp	2-10
COOPERACIÓ		
15/02 17/05 19/07 13/09	Reunió del grup motor la Taula de Salut Mental (Institut Pere Mata)	7
27/02 19/06	Reunió Taula de Salut	5
3/04	Reunió Taula de Cohesió social-PLICS	3
18/01 24/05 27/09	Reunió amb la Taula Infanto-Juvenil	12
17/04	Assemblea general Porta Oberta	15

25/10	Trobada amb la Regidora de Serveis Socials de l'Ajuntament de Valls	5
COL·LABORACIÓ		
25/01	Reunió Vallsgenera	1
26/09 23/10 27/11	Reunió Ajuntament de Valls pel Parc de Nadal	2
10/03 12/06 10/07 18/09 20/11 11/12	Assistència a la reunió amb la Junta de la Coordinadora del Camp de Tarragona i Terres de l'Ebre	10
10/05 18/06 19/09 29/10	Reunió amb la Taula de las capacitats amb la Tècnica del Pla d'inclusió de l'Aj. De Valls i altres entitats Socials de Valls,	2
28/01	Alumnes de l'Institut Narcís Oller del Grau d'Integració Social	6
26/02	Punt Òmnia de la Universitat Rovira i Virgili	2
11/07	Reunió amb el Patronat d'Esports de Valls	4
10/04	Contacte amb la Fundació PortAventura	2
26/11	Taula Rodona de les Capacitats	10

10. IMPACTE SOCIAL ACONSEGUIT

Considerem molt important que tota la xarxa de serveis relacionats amb l'atenció a les persones amb problemes de salut mental, administracions públiques, altres entitats socials i la població en general conegui les tasques que realitzem, i els nostres projectes de futur.

Valorem molt positivament la nostra progressiva implantació en el territori, i el progressiu suport que ens han donat les administracions tant local com autonòmica.

Aquest any 2019 hem organitzat celebracions i activitats que ens han fet més visibles al nostre territori i el nivell d'acceptació de la població ha estat molt positiva. S'han apropat al nostre local càrrecs polítics i familiars de persones amb un problema de salut mental per conèixer la nostra iniciativa. També hem participat

conjuntament amb altres entitats socials del territori, en diferents jornades i celebracions.

Pel que fa als usuaris que han participat en les nostres activitats, la seva evolució és molt favorable, ha millorat la seva autoestima, s'han enfortit els seus vincles afectius amb altres usuaris, i s'han vinculat amb altres activitats fetes en altres serveis o recursos de la comunitat.

Les eines utilitzades per fer la valoració de l'impacte social han estat:

- Informació obtinguda a través d'entrevistes, reunions i coordinacions fetes amb professionals i càrrecs polítics.
- Nombre de participació de l'entitat en jornades, taula de salut, taula de cohesió social, celebracions, conferències o xerrades.
- Nivell d'acceptació per part de les administracions, serveis públics i població en general.
- Nombre d'usuaris participants en les activitats.
- Nombre de socis de l'associació a l'any 2019.
- Nivell de participació per part de la ciutadania en general en les celebracions, activitats, jornades o xerrades organitzades per l'entitat aquest any 2019.

11.PERÍODE DE L'ACTUACIÓ

S'estén des del mes de gener de 2019 fins al mes de desembre de 2019.

12. SISTEMES D'AVALUACIÓ DE L'ACTUACIÓ

La nostra avaluació es subjectiva ja que ha estat realitzada de manera interna per part dels professionals, els voluntaris i els destinataris que han intervingut i participat en el programa.

El criteri metodològic emprat ha estat:

Qualitatiu fent recollida i registre de dades qualitatives :

- Observació directa i observació participant per part dels professionals o voluntaris implicats en l' activitat.
- Entrevistes individualitzades als participants per valorar el seu grau de satisfacció.
- Entrevistes amb professionals, càrrecs polítics, i familiars implicats.

Quantitatiu fent recollida i registre de dades quantitatives:

- Registre de l'assistència de les persones usuàries i seguiment de la seva continuïtat.
- Registre d'assistència a reunions, conferències, xerrades, comissions de treball i coordinacions amb altres serveis, entitats, institucions o administracions públiques.
- Registre de persones ateses, ja siguin familiars, persones afectades, càrrecs polítics, professionals o la ciutadania en general.
- Documents, materials o recursos utilitzats en la realització del projecte.
- Hores invertides en la realització del projecte.

- Nombre d'activitats de contacte comunitari.
- Nombre d'activitats desenvolupades en el servei.

Davant els resultats obtinguts a través de la nostra avaluació podem dir que els objectius que ens havíem marcat com associació en el nostre programa d'activitats s'han aconseguit en la mesura de les nostres possibilitats.

Com ha entitat hem participat en diversos jornades, festes o celebracions per tal de donar a conèixer la nostra entitat i sensibilitzar a la societat i els diferents organismes públics i privats pel que fa a les necessitats i les problemàtiques personals - familiars i socials.

També hem continuat organitzant activitats de caire lúdic, per tal de proporcionar suport psicosocial amb activitats que constitueixen al ple desenvolupament de les persones amb un problema de salut mental.

Hem valorat que aquest any 2019 hem tingut un suport molt gran per part de voluntaris que s'han fet càrrec d'algunes de les activitats de l'espai lúdic, això ha proporcionat estabilitat i major acceptació per part dels participants de les activitats ofertes.

També comptem amb 5 professionals, dues tècniques en treball social, una psicòloga, una tallerista de manualitats, i un coach.

Avaluem positivament l'evolució personal i social de molts dels usuaris que habitualment participen en les nostres activitats.

Han participat activament en cadascuna d'elles. Se'ls veia satisfets i amb moltes ganes d'aprendre.

S'observa una consolidació en l'assistència d'alguns dels usuaris que assisteixen de manera regular a les mateixes activitats cada setmana, aquesta assistència constant i regular a creat vincles entre els participants. També s'observa un canvi d'actitud en molts d'ells.

Creiem que com ha entitat i amb la posada en marxa de les diferents línies d'acció d'aquest programa hem pogut realitzar tot un seguit d'accions per tal de proporcionar informació i recolzament a les persones amb una problemàtica de salut mental i als seus familiars, i poder ser un referent per totes aquestes persones que veuen en la nostra entitat una oportunitat per conèixer altres persones afectades per una mateixa problemàtica.

13. MECANISMES PER INCORPORAR LA PERSPECTIVA DE GÈNERE I MESURES D'INCLUSIÓ DE PERSONES EN RISC D'EXCLUSIÓ SOCIAL, PERSONES AMB DISCAPACITAT I VOLUNTARIAT

Pel que fa als mecanismes per incorporar la perspectiva de gènere, hem tingut en compte alhora de proposar les activitats que anessin dirigides tan a dones com a homes per igual. Hem organitzat les reunions i activitats en horaris que permeten l'assistència i participació de les dones, hem de dir que pel que fa a la nostra Junta Directiva, el 80% som dones. No hem permès conductes masculistes tant en la junta directiva com en la mateixa associació i en el desenvolupament de totes les activitats que es feien. També hem promogut un ús no sexista del llenguatge en els escrits que ha realitzat l'associació.

Pel que fa a les mesures d'inclusió de persones en risc d'exclusió i persones amb discapacitat, hem participat en les reunions de la Taula de Cohesió social, organitzada pel Departament de Benestar Social i Salut de l'Ajuntament de Valls, com a membres de la comissió permanent, per tal de treballar l'elaboració del Pla Local d'inclusió o Cohesió social 2016-2018. També en les taules de salut organitzades per l'Institut Pere Mata i la Coordinadora Salut mental Tarragona i Terres de l'Ebre, i en la campanya de recollida d'aliments organitzada per la tècnica de voluntariat social de l'ajuntament de Valls.

Pel que fa a les mesures en voluntariat hem rebut suport per part de voluntaris i voluntàries que s'han aprofitat a la nostra entitat per coneixen i oferir-nos el seu suport.

També hem iniciat des de la nostra entitat un voluntariat intern, on alguns dels participants s'han ofert a fer de voluntaris i dinamitzar alguna de les activitats posades en marxa.

14. ACTUACIONS DE QUALITAT QUE S'HAN ASSOLIT DURANT L'ANY 2019 **SEGONS AQUESTS ASPECTES :**

Aspectes operatius :

- Atenció a l'usuari i suport a la família.
- Valoració del grau de satisfacció de l'usuari i família.
- Elaboració de propostes de millora en funció dels resultats.
- Treball en xarxa amb altres serveis públics, administració local i entitats sense ànim de lucre

Aspectes de qualitat

- Rebre suport i assessorament per part d'un coaching/consultor en temes relacionats amb l'organització i funcions de la junta directiva.