

PORTA
OBERTA

ASSOCIACIÓ DE PERSONES
AMB MALALTIA MENTAL
I FAMILIARS

MEMORIA PROJECTE D'ACTIVITATS ANY 2017

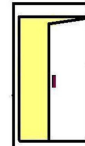
ASSOCIACIÓ PORTA OBERTA
Persones amb malaltia mental i familiars

**ASSOCIACIÓ PORTA OBERTA - PERSONES AMB
MALALTIA MENTAL I FAMILIARS**

C.I.F. G-43839406

Carrer Abat Llord, 15 bx

43800 - VALLS (TARRAGONA)

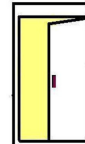


PORTA
OBERTA

ASSOCIACIÓ DE PERSONES
AMB MALALTIA MENTAL
I FAMILIARS

Índex

1.- DADES DEL PROGRAMA I DEL SEU TITULAR.....	3
2.- ÒRGANS DE GOVERN.....	
3.- DADES GENERALS I DE CONTACTE.....	4
4.- QUI SOM	5
5.- QUÈ OFERIM	6
6.- DESENVOLUPAMENT DEL PROJECTE D'ACTIVITATS – MEMORIA 2017.....	6
7.- DADES ESTADÍSTIQUES.....	25
8.- ÀMBIT D'ACTUACIÓ.....	27
9.- SISTEMES DE COORDINACIÓ, COOPERACIÓ I COL·LABORACIÓ AMB ELS EQUIPS BÀSICS D'ATENCIÓ SOCIAL MUNICIPALS O COMARCALS.....	28
10.- MPACTE SOCIAL ACONSEGUIT.....	30
11.- PERÍODE DE L'ACTUACIÓ.....	31
12.- SISTEMES D'AVAUACIÓ DE L'ACTUACIÓ.....	31
13.- MECANISMES PER INCORPORAR LA PERSPECTIVA DE GÈNERE I MESURES D'INCLUSIÓ DE PERSONES EN RISC D'EXCLUSIÓ SOCIAL, PERSONES AMB DISCAPACITAT I VOLUNTARIAT.....	34
14.- ACTUACIONS DE QUALITAT QUE S'HAN ASSOLIT DURANT L'ANY 2017 SEGONS AQUESTS ASPECTES	35
15.- DADES ECONÒMIQUES.....	36



PORTA
OBERTA

ASSOCIACIÓ DE PERSONES
AMB MALALTIA MENTAL
I FAMILIARS

1. DADES DEL PROGRAMA I DEL SEU TITULAR

NOM DEL PROGRAMA

Programa d'activitats Associació Porta Oberta any 2017

LOCALITZACIÓ

País: ESPANYA
Comunitat autònoma: Catalunya
Província: Tarragona
Comarca: Alt Camp i la Conca de Barberà
Municipi: Valls

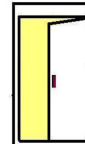
NOM DE L'ENTITAT

**Associació Porta Oberta
Persones amb Malaltia Mental
i Familiars (APOPMMF)**

Naturalesa jurídica: Associació
ENTITAT SENSE ÀNIM DE LUCRE

**Federada a SMC Salut Mental
Catalunya Federació**

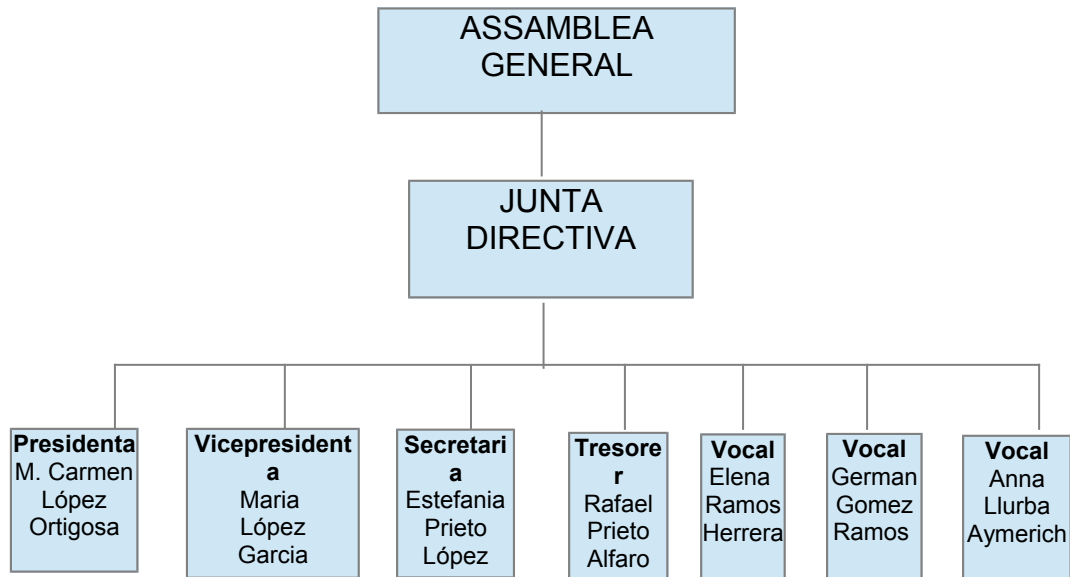
Antiguitat: 12 anys



PORTA
OBERTA

ASSOCIACIÓ DE PERSONES
AMB MALALTIA MENTAL
I FAMILIARS

2. ORGANS DE GOVERN



3. DADES GENERALS I DE CONTACTE

CIF	G-43839406
Nº de registre	Registrada al Departament de Justícia nº 31291 al Registre d'Entitats, Serveis i Establiments Socials amb el nº S06691
Nº de socis	40
Sector Temàtic on actua	Salut mental
Sector de població on actua	Persones amb una problemàtica social derivada d'una malaltia mental
Àmbit territorial d'actuació	Comarcal (Alt Camp i la Conca de Barberà)
Adreça	Carrer Abat Llord, 15 bx, Valls (Tarragona)
Telèfon	977609675 / 648 039 577
Email	portaoberta@yahoo.es
Web	www.portaobertasalutmental.org

4. QUI SOM

L' Associació Porta Oberta es crea a l'any 2005 a la ciutat de Valls, amb la voluntat d'acollir i recolzar a les famílies i persones que pateixen un problema en salut mental.

L'àmbit d'intervenció de l'associació es centra en el recolzament, orientació i suport, així com en la promoció dels drets i la millora de la situació actual de les persones amb problemes de Salut mental i els seus familiars.

Dins la comunitat l'associació pretén esdevenir un recurs comunitari complementari a la Xarxa de Salut Mental de la zona de cobertura de l'entitat.

Per tant, la finalitat última de l'entitat és afavorir a la millora de la qualitat de vida de les persones amb afectades per un problema de Salut mental i als respectius familiars.

- OBJECTIUS

- Acollir i recolzar a les famílies i persones afectades per un problema de salut mental
- Proporcionar informació, orientació i recolzament a les persones afectades per un problema de salut mental i als seus familiars.
- Promoure i vetllar pels drets socials i civils de les persones amb malalties mentals i els seus familiars.
- Promocionar les activitats d'inserció, residencial, de lleure i altres que contribueixin al ple desenvolupament del malalt mental.

- Contribuir a la millora de les assistència sanitària i social, de l'atenció i informació de les persones afectades i els seus familiars, i a la rehabilitació, integració, i reinserció laboral de les persones amb malalties de salut mental.
- Contribuir a la normalització de la situació de les persones amb malalties mentals i dels seus familiars, i promoure la coordinació del serveis en el seu àmbit territorial i de les entitats que intervenen.
- Promoure totes aquelles activitats lúdiques i educatives que suposin una millora de la qualitat de vida dels malalts i les seves famílies.

5. QUÈ OFERIM

Intervenció amb les famílies

Club Social

Espai d'acompanyament integral

Accions de sensibilització, difusió i informació

6. DESENVOLUPAMENT DEL PROJECTE D'ACTIVITATS – MEMORIA 2017

Les diferents accions incloses en el Programa d'activitats any 2017 estan estretament vinculades amb els objectius generals de l'Associació Porta Oberta, així que han de ser enteses com un complement necessari per al treball desenvolupat.

Dins d'aquest programa ens vam plantejar quatre línies d'acció que van a trobar la seva concreció en els diferents objectius que s'inclouen en el Programa.

Per poder fer-ho vàrem desenvolupar un calendari setmanal, on de dilluns a divendres, en horari de matí i de tarda, es realitzava una activitat determinada. I també es va programar alguna sortida en grup on podien participar familiars i persones amb problemàtica de salut mental, realitzat en cap de setmana i durant tot el dia.

La majoria de les activitats s'han realitzat al local de l'associació, a excepció de l'esport i natació amb les que ens havíem de traslladar a les instal·lacions del Patronat d'Esports de Valls. Altres activitats s'han realitzat conjuntament amb altres entitats o institucions públiques i en espais diferents de la ciutat de Valls, o en altres ciutats.

A continuació especificuem les diferents línies d'acció i els espais on s'han desenvolupat les activitats d'aquest any 2017.

A) INTERVENCIÓ AMB LES FAMÍLIES:

1.punt d'informació, orientació i assessorament a les famílies. El servei d'atenció a les famílies (SAF):

És un servei adreçat a les famílies i persones amb un problema de salut mental, un espai d'acollida on s'ofereix orientació, assessorament i recolzament complementari als recursos de la Xarxa d'atenció a la salut mental.

ACTIVITATS	DESCRIPCIÓ
Atenció integral a la família i a la persona amb trastorn mental	Implica reconèixer els diversos problemes i necessitats que presenta la família, tant sanitaris com socials, integrant-los, informant i orientant, tenint sempre present el context comunitari on es desenvolupa la unitat familiar.
Coordinació	El SAF establirà mecanismes de coordinació amb el territori per poder derivar i

amb el territori i treball en xarxa	orientar correctament les demandes, tant amb els recursos sanitaris i socials especialitzats en salut mental com amb les associacions de familiars i d'altres que puguin ésser d'interès en el territori.
Espai d'atenció	<p>Es planteja com un espai de consulta, orientació, informació i suport a disposició de les famílies per tal de poder donar resposta a les qüestions que els preocupen, clarificar situacions, oferir recursos, etc... sense esdevenir un espai terapèutic de tractament individual ni grupal, ja que aquesta no és la seva finalitat</p> <p>Possibilitat d'atendre demandes de forma individual o familiar que s'han adreçat a l'associació de manera voluntària o derivades per una altre servei del territori (CSM de Valls, Serveis Socials, Serveis IPM (URH-IPM)). Si el cas així ho requeria s'ha derivat als professionals i serveis adequats del nostre territori.</p>

2. Espais de trobada

Aquest any 2017 hem realitzat diferents activitats pels associats de caire lúdic i recreatiu, amb l'objectiu de trencar i l'aïllament habitual dels familiars de les persones amb un problema de salut mental i de les pròpies persones afectades, fomentant d'aquesta manera la vessant integradora de l'associació en la comunitat.

ACTIVITATS	DESCRIPCIÓ	TOTAL Participants
Festa de la Calçotada a Valls (Març)	Celebració de la festa de la calçotada amb la participació dels socis i altres associacions de persones amb una problemàtica de salut mental i els seus familiars del Camp de Tarragona: Dr. Francesc Tosquelles de Reus, L' Aurora i La Muralla.	100
Celebració de la festa de la Castanyada (30/10)	Vam organitzar un berenar per celebrar la festa de la castanyada.	25
Berenar de nadal (22/12)	Vam organitzar un berenar per celebrar el nadal. I també vam fer el amic invisible.	30

3. Grup d'ajuda mútua per a familiars de persones amb un problema de salut mental i per persones afectades

Des del naixement de l'Associació es porta a terme un grup de suport i ajuda mútua. Els participants es reuneixen de forma voluntària amb la finalitat d'ajudar-se mútuament i aconseguir un propòsit especial. Estan creats i impulsats pels familiars de les persones amb problemes de salut mental o pels propis afectats, i són un recurs mobilitzat en la comunitat i per a la comunitat.

Les persones interessades es reuneixen amb el propòsit de cerca d'orientació, de familiar a familiar i d'afectat a afectat, davant els problemes derivats del problema de salut mental, amb la finalitat de compartir experiències, fer descàrrega emocional amb persones afins que entenen què passa, donar informació efectiva i contrastada com a usuaris, i crear un ambient d'ajuda mútua i suport social.

El GAM emfatitza la interacció personal, i l'assumpció individual de responsabilitats per part dels seus membres. Proporcionen ajuda emocional i promouen valors a través dels quals els seus membres poden reforçar la pròpia identitat.

ACTIVITATS	DESCRIPCIÓ	TOTAL Participants
Grup de suport i ajuda mútua famílies (GAM)	Grup creat i impulsat pels familiars de les persones amb una problema de salut mental, que s'han reunit per tal de compartir experiències, fer descàrrega emocional, i crear un ambient d'ajuda mútua i suport social. Els grups estaven formats per 6 mares i s'han reunit amb una periodicitat de caràcter setmanal i les sessions tenien una durada d'una 1:30. Amb el suport d'una psicòloga.	6
Grup de suport i ajuda mútua primeres persones (GAM ESPAI LÚDIC)	Un grup d'usuaris es reuneixen quinzenalment per parlar de la seva experiència davant el problema de salut mental i buscar eines per empoderar-se i autogestionar-se	10

4. Espais formatius i informatius - Escola de famílies:

Aquest any 2017 hem participat en les següents conferències, jornades i sessions formatives (Projecte Formació a famílies) o informatives, cursos, organitzades per altres entitats:

ACTIVITATS	DIA	TOTAL Participants
Formació experiència pròpia a Barcelona organitzat per la Federació SMC	24/2/2017	1
Formació experiència pròpia a Barcelona organitzat per la Federació SMC	2/03/2017	1
Presentació de l'estratègia 2017-2019 del pla integral d'atenció a les persones amb trastorn mental i adicions al Palau de la Generalitat	13/03/2017	1
Formació experiència pròpia a Barcelona organitzat per la Federació SMC	23/03/2017	1
Sessió de Participació ciutadana de la regió sanitària del Camp de Tarragona. Pla estratègic sanitari.	14/06/2017	1
Formació de riscos laborals a les professionals de l'Associació	29/09/2017	3
V Jornada de bones pràctiques per a la inclusió social	27/10/2017	2

PROJECTE FORMACIÓ A FAMÍLIES

- Breu descripció:

Es tracta d'un projecte de formació adreçat a famílies amb alguna persona que pateixi un problema de salut mental que ha tingut l'objectiu de desenvolupar un programa de formació i psicoeducació estructurat que maximitzi les competències dels familiars de persones amb trastorn mental, contribuint així, en el procés de recuperació dels seus familiars. De la mateixa manera ha pretès ser un instrument on poder aconseguir estratègies per gestionar l'estrès i les dificultats que suposa la cura d'un familiar amb trastorn mental sever.

- Objectius:

Els objectius generals del projecte són:

- Dotar a les famílies d'informació clara sobre salut mental
- Promoure l'apoderament de les famílies
- Proporcionar eines a les famílies per a afrontar diferents dificultats
- Impulsar la participació de la família en els serveis i recursos que ofereix la comunitat

- Població destinatària:

El projecte s'ha adreçat a famílies amb residència dins el territori d'intervenció: comarca de l'Alt Camp i Conca de Barberà, que tinguin un familiar diagnosticat amb un problema de Salut Mental sense exclusió per edat del mateix.

- Equip professional:

El projecte ha estat dinamitzat per una Psicòloga i una Treballadora Social

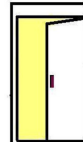
- Metodologia:

El projecte s'ha dividit en dues fases:

- FASE DE PREPARACIÓ: Entrevistes d'acollida i preparació del material
- FASE D'EXECUCIÓ: Posada en marxa del programa a través de la realització de les sessions formatives

- Participants:

La formació ha tingut un total de 7 famílies participants. A continuació s'especifica l'estadística per diferents variables:

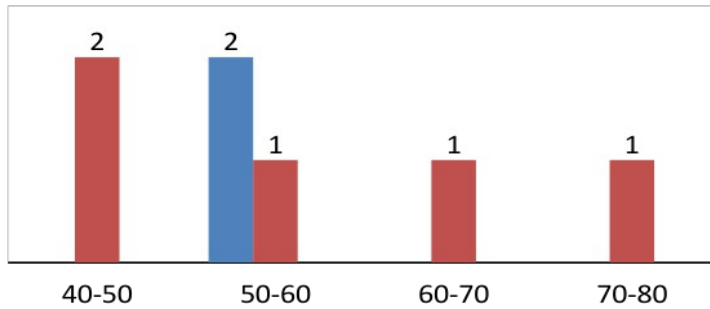


PORTA
OBERTA

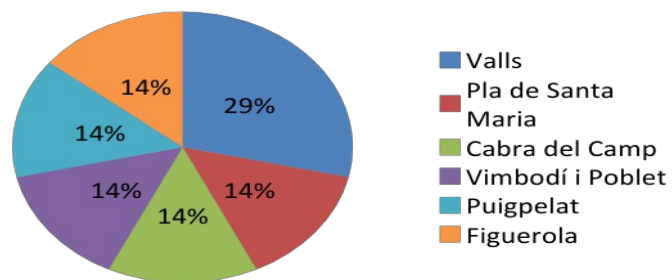
ASSOCIACIÓ DE PERSONES
AMB MALALTIA MENTAL
I FAMILIARS

Participants per sexe i edat

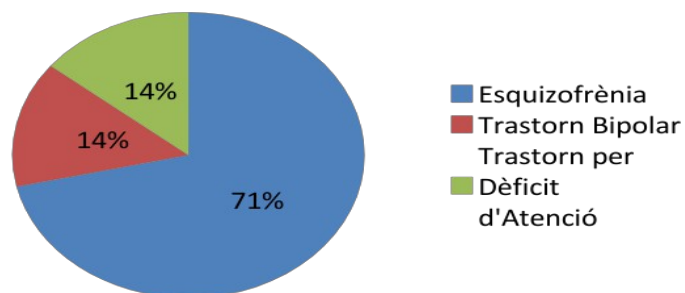
HOME DONA Columna1



Participants per població



Diagnòstic Familiar



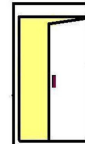
- Avaluació:

L'avaluació del projecte ha estat extreta de dos factors. D'una part amb dades objectives referents al volum de famílies participants i a la regularitat en l'assistència d'aquests, i d'altra, de les observacions i experiències de les professionals.

Tenint en compte aquests indicadors, extraïem dues conclusions. D'una part podem dir que el volum de famílies tenint en compte l'àmbit d'intervenció, ha estat baix, encara que això ha permès dur a terme una formació personalitzada i un treball individualitzat. D'altra banda, en quant a l'assistència, ha estat un èxit, ja que totes les famílies, llevat d'una, han tingut una assistència regular, el que ha permès consolidar el grup.

El segon factor prové d'una vessant més objectiva, basat en les observacions i experiències professionals de les dinamitzadores del projecte. Des d'aquest punt de vista, podem afirmar que la formació ha estat una experiència totalment positiva, on les famílies han participat, han après i se l'han fet seva. A més a més, s'ha consolidat el grup, aportant un espai de trobada on les famílies han compartit experiències, així com algunes s'han vinculat a l'associació.

Concloent, els objectius del projecte han estat assolits.



PORTA
OBERTA

ASSOCIACIÓ DE PERSONES
AMB MALALTIA MENTAL
I FAMILIARS

- Mòduls formatius:

MÒDUL I: INFORMACIÓ GENERAL SOBRE SALUT MENTAL	
19/10/2017	SESSIÓ 1: ANTECEDENTS I EVOLUCIÓ SALUT MENTAL
26/10/2017	SESSIÓ 2: PROBLEMES DE SALUT MENTAL I
2/11/2017	SESSIÓ 3: PROBLEMES DE SALUT MENTAL II
9/11/2017	SESSIÓ 4: DEBAT SOBRE SALUT MENTAL
MÒDUL II: LA FAMÍLIA COM A EINA DE SUPORT	
16/11/2017	SESSIÓ 5: LA IMPORTÀNCIA DE LA FAMÍLIA
23/11/2017	SESSIÓ 6: DEBAT SOBRE EL PAPER DE LA FAMÍLIA
MÒDUL III: ESTRATÈGIES PER A LA RESOLUCIÓ DE PROBLEMES	
30/11/2017	SESSIÓ 7: EDUCACIÓ EMOCIONAL
07/12/2017	FESTA
04/12/2017	SESSIÓ 8: HABILITATS COMUNICATIVES
21/12/2017	SESSIÓ 9: ESTIGMATITZACIÓ DE LA FAMÍLIA
28/12/2017	TANCAT
04/01/2017	SESSIÓ 10: PROMOCIÓ DE L'AUTONOMIA
11/01/2017	SESSIÓ 11: DEBAT GENERAL SOBRE EL MÒDUL
MÒDUL IV: PARTICIPACIÓ EN RECURSOS I SERVEIS DE LA COMUNITAT	
18/01/2018	SESSIÓ 12: RECURSOS GENERALS
25/01/2018	SESSIÓ 13: RECURSOS ESPECÍFICS
01/02/2018	SESSIÓ 14: TANCAMENT DEL PROJECTE

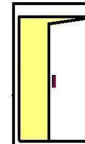
B. ACCIONS DE SENSIBILITZACIÓ I DIFUSIÓ:

Valorem molt positivament la sensibilització a nivell comunitari, és necessari informar sobre la realitat dels problemes de salut mental, per lluitar contra l'estigma, la marginació i l'exclusió d'aquest col·lectiu. Per aquest motiu, aquest any 2017 hem realitzat una tasca permanent d'informació i sensibilització comunitària, amb l'objectiu de sensibilitzar i informar a les autoritats públiques, als professionals dels diferents àmbits d'actuació i a la ciutadania en general, sobre els problemes de salut mental i les necessitats i mancances detectades que afecten a les persones que pateixen un problema de salut mental i a les seves famílies, impulsant accions i estratègies per lluitar contra l'estigma i la discriminació que pateixen les persones afectades per un problema de salut mental i les seves famílies.

Considerem fonamental la formació i informació permanent dels nostres associats, per disminuir l'aïllament, la desinformació i la sobrecàrrega de molts familiars de persones afectades per una problema de salut mental. Hem organitzat les diferents activitats:

ACTIVITATS	DESCRIPCIÓ	TOTAL Participants de l'Entitat
Parc de Nadal de Valls (02/01 i 03/01)	En aquesta activitat vam realitzar un taller de manualitats, on les persones que desenvolupaven el taller, eren persones amb un problema de salut mental, que participen diàriament a les activitats organitzades per l'associació. Les manualitats consistien en fer una caixeta de cartró reciclat i paper de regal reutilitzat i uns braçalets de llana i cartró reciclat.	6
Xerrada informativa sobre grup de suport a famílies (27/3)	L'activitat va consistir en obrir les portes a totes aquelles persones que tenen algun familiar amb un problema de salut mental i necessiten suport en diferents basants. Vam informar sobre el nostre grup de suport a familiars, gestionat per la psicòloga de la nostra Associació. Vam compartir experiències, ens vam donar suport, i ens vam aconsellar, i aprendre sobre salut mental.	10
Xerrada informativa sobre equinoteràpia i caninoteràpia (31/3)	L'activitat consistia en una jornada informativa sobre l'equinoteràpia i la caninoteràpia a càrrec del Mas Aragó.	10

Diada de Sant Jordi a Valls (23/04)	L'activitat va consistir en posar una parada de venda de roses solidaries i vam ficar fullets informatius sobre salut mental.	7
Cercle de percussió (27/5/)	El Cercle de percussió consisteix en oferir un espai obert a tots els públics (infants, adults, gent gran, etc), donant la possibilitat de tocar un instrument de percussió dins un grup i d'aquesta manera sentir la força i la màgia de tocar en grup, formar-ne part i ser-ne un element important. El cercle de percussió pretén ser un acte d'inclusió i germanor entre la gent de Valls i els usuaris i membres de l'Associació Porta Oberta, al mateix temps de ser una jornada informativa, de sensibilització i festiva.	15
Festa de Firagost a Valls (01/08 i 02/08)	L'activitat va consistir en posar una parada de venda de productes solidaris fets pels socis i usuaris de l'associació, i donar informació sobre salut mental.	7
Xerrada de sensibilització contra l'estigma en la salut mental (11/10)	Va ser una activitat inclosa dins dels actes de celebració del Dia mundial de la Salut Mental: Xerrada de sensibilització contra l' estigma en Salut Mental a càrrec de Psicòloga de l'Associació. Jornada oberta a tots els públics.	10
Cercle de percussió (13/10)	Va ser una activitat inclosa dins dels actes de celebració del Dia mundial de la Salut Mental.El Cercle de percussió consisteix en oferir un espai obert a tots els públics (infants, adults, gent gran, etc), donant la possibilitat de tocar un instrument de percussió dins un grup i d'aquesta manera sentir la força i la màgia de tocar en grup, formar-ne part i ser-ne un element important. El cercle de percussió pretén ser un acte d'inclusió i germanor entre la gent de Valls i els usuaris i membres de l'Associació Porta Oberta, al mateix temps de ser una jornada informativa, de sensibilització i festiva.	20
Celebració dia Salut Mental a Valls (14/10)	Vam organitzar una jornada reivindicativa, divulgativa, informativa, participativa i de sensibilització, per transmetre als participants de la jornada un concepte positiu del que és un problema de salut mental. On vam fer diverses activitats, com un taller de manualitats pels mes petits, l'espectacle d'un mag, l'actuació de dos músics. També vam donar informació sobre salut mental.	12
Xerrada informativa sobre salut mental infantil i juvenil (25/10)	Vam organitzar una xerrada informativa per parlar sobre la Salut mental infantil i juvenil, a càrrec del DR.Jordi peris, cap de servei de l'Àrea Comunitària infantil i Juvenil H.U.Istitut pere Mata de Reus. Es va fer a la ciutat de Valls i coincidint amb la celebració del Dia Mundial de la salut Mental, a l' Institut d' Estudis Vallenc.	10
IV Festa de les Capacitats (2/12)	Van participar a la gran festa de les Capacitats a Valls, dinamitzant un taller de manualitats pel més petits.	6
Gran Recapta d'aliments (2/12)	La nostra entitat va participar en l'activitat, assistint com a voluntaris un dia senyalat per tal d'ajudar a recaptar aliments pels més necessitats.	4
Mercat de Nadal a Valls (16/12 i 17/12)	L'activitat va consistir en posar una parada de venda de productes solidaris fets pels socis i usuaris de l'associació, i donar informació sobre salut mental.	7



PORTA
OBERTA

ASSOCIACIÓ DE PERSONES
AMB MALALTIA MENTAL
I FAMILIARS

Manteniment permanent del Facebook de l'Associació	L'activitat va consistir en mantenir actualitzat el facebook amb les activitats que hem anat fent al llarg del 2017 i també a donar informació sobre salut mental.	4
Manteniment permanent del Blog que te l'associació	L'activitat va consistir en mantenir actualitzar el blog amb les activitats que hem anat fent al llarg del 2017. El blog la gestionat un soci i usuari de l'associació.	2

PROJECTE DE SENSIBILITZACIÓ “ LA SALUT MENTAL POBLE A POBLE”

Es tracta d'un projecte que té per objecte realitzar xerrades informatives a diferents pobles de la Conca de Barberà i de l'Alt Camp, gratuïtes i obertes a tota la població. La finalitat del nostre projecte ha estat arribar a aquell col·lectiu de gent que encara no coneix l'Associació ni els serveis i suports que aquesta els pot oferir. I per altra banda, es busca la sensibilització, informació i reducció de l'estigma present en aquestes localitats vers la salut mental. Aquesta funció informadora i sensibilitzadora es fa des d'una vessant participativa i interactiva amb els assistents a la xerrada, buscant un aprenentatge el màxim vivencial possible.

- Procediment i calendari

El projecte ha tingut impacte a poblacions de l'Alt Camp i de la Conca de Barberà. A continuació es detalla els pobles específics, on s'ha pogut actuar durant el 2017.

Alt Camp:

Alcover – 8 juny 2017,
Figuerola del Camp – 15 juny 2017
El Rourell – 22 juny 2017
La Riba – 27 juliol de 2017
Valls – 11 octubre 2017
Rodonyà - 3 novembre 2017

Conca de Barberà:

Rocafort de Queralt – 6 juliol 2017
Barberà de la Conca - 1 desembre 2017

Inicialment es va dur a terme un primer contacte amb les poblacions via correu electrònic, amb els diferents regidors de benestar social. Després de la primera presa de contacte, s'ha parlat en els casos convenients amb entitats o associacions dels pobles per organitzar les xerrades.

S'han concertat reunions o també s'ha concretat via trucada telefònica els detalls de la xerrada.

Reunions:

- Joan Maria Sanahuja. President del Consell Comarcal de l'Alt Camp – Maig 2017
- Regidoria de benestar. Maria José. Espluga de Francolí – 25 setembre 2017

- Descripció:

Les xerrades s'han dut a terme en sales culturals i de conferències dels diferents municipis. La durada aproximada ha estat d'una hora i mitja, la qual s'estructura de la següent manera:

- 1 hora de xerrada referent al contingut de l'estigma en salut mental, les conseqüències d'aquest, les possibilitats de canvi, etc.
- ½ hora, dedicada a la presentació d'un cas en primera persona, la qual explica la seva experiència i la recuperació després del correcte tractament, i a continuació la presentació per part de la presidenta de l'associació, de la creació d'aquesta i dels objectius proposats i aconseguits durant els anys des de la seva fundació.

Les xerrades s'han realitzat promovent la participació activa dels assistents i la interacció constant entre aquests i la ponent.

- Resultats

Mitjana de persones que han assistit: La mitjana d'assistents a les xerrades ha estat d'unes 7 persones. La participació ha sigut inferior a l'esperada.

Els resultats obtinguts han estat favorables, ja que les persones assistents manifestaven la seva comprensió respecte la temàtica i s'observava un canvi en l'opinió i l'argumentació a mesura que avançava la xerrada. S'observava un augment de la comprensió del concepte estigma, de les implicacions i conseqüències d'aquests, alhora que es podia observar una gran comprensió i impacte en el moment de l'exposició en primera persona.

Per altra banda s'ha percebut molt interès i comprensió cap al projecte i l'associació. El projecte té continuïtat durant el 2018, durant el qual es seguirà exponent la temàtica als pobles restants de les dues comarques.

C. ACTIVITATS PRÒPIES DE LA JUNTA DIRECTIVA:

La Junta Directiva es preocupa de coordinar les activitats i aspectes propis del funcionament general de l'associació. Ha establert reunions amb representats polítics, professionals o càrrecs directius en referència a tot allò que necessita l'entitat de dur a terme en el seu programa d'activitats, amb els Directors dels serveis de salut i Benestar social, amb els diferents coordinadors dels serveis amb els quals col·laborem: CSM, SSB, ... També va participar en cursos formatius i col·labora activament amb altres entitats i serveis

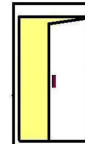
La Junta es reuneix setmanalment per tractar per tractar aquells assumptes importants que van sorgint i un cop al mes per tractar temes més específics.

D. ESPAI LÚDIC:

Aquest any 2017 hem continuat desenvolupat activitats de lleure i oci a les persones que, per causa d'un problema de salut mental, tenen dificultats d'inserció social i integració comunitària al seu entorn natural, mitjançant la creació i dinamització d'un espai lúdic dinamitzat per professionals i voluntaris. Per desenvolupar aquest espai vàrem fer un calendari setmanal on de dilluns a divendres, en horari de tarda, i algun dia de matí, es realitzava una activitat determinada. A partir del mes de juliol es va reconvertir en un servei de Club social de la Cartera de Serveis socials.

ACTIVITATS	DESCRIPCIÓ
Esport	Els participants van assistir al Patronat d'esports de Valls, 1 cop a la setmana, per fer esport amb el suport d'un monitor esportiu.
Natació	Els participants van assistir a la Piscina del Fornàs, 1 cop a la setmana, per fer natació amb el suport d'un monitor esportiu.
Dibuix i pintura	Els participants van assistir a la sala de Sant Roc de Valls, per fer un taller de pintura, 1 cop a la setmana, a càrrec d'una professora d'art.
Coneixem el nostre entorn passejant per Valls	Els participants van participar en l'activitat que consisteix en conèixer diferents llocs, entitats culturals, monuments i indrets de Valls, 1 cop a la setmana en horari de matí.
loga	Els participants van fer sessions de loga per fer relaxació, treballar la mobilitat i coordinació i la flexibilitat del cos, 1 cops a la setmana, al local de l'associació.
Manualitats	Els participants van participar en un taller de manualitats, 1 cop a la setmana.
Jocs/ altres activitats d'oci	Els participants van participar en activitats de caire lúdic: llegir, parlar, fer jocs de taula,..
Aprenent Angles	Els participants van participar en l'activitat d'anglès per repassar i aprendre la llengua anglesa, 1 cop a la setmana. Dinamitzat pels mateixos participants.
L'hora del cafè	L'hora del cafè, és una activitat dissenyada per tal de poder treballar les habilitats socials a través d'activitats quotidianes que es duen a terme habitualment en la nostra societat. En aquest cas, l'activitat correspon al fet d'anar a fer un cafè a qualsevol cafeteria de l'entorn que rodeja l'associació.
Musicoteràpia	L'activitat és portada per un músic que mitjançant la música i amb l'ajuda de diferents instruments fa teràpia als usuaris.
Taller Grupal	Els participants participaran en un taller dinamitzat per un coach on treballaran

de Coach	la seva autoestima, seguretat i a autogestionar-se.
Taller d'habilitats socials i comunicatives	Els participants van participar en aquest taller, 1 cop a la setmana, a càrrec d'una terapeuta ocupacional. Durant 3 mesos. Va finalitzar al mes d'abril.
Ball	Els participants posaven musica i ballaven, dinamitzat per una ballarina.
Lectura	Els participants es trobaven cada 15 dies a llegir un llibre o un conte i comentar-lo.
GAM (grup ajuda mútua)	Un grup d'usuaris es reuneixen quinzenalment per parlar de la seva experiència davant el problema de salut mental i buscar eines per empoderar-se i autogestionar-se 02/07 - Sortida a Tàrraga per reunió d'experiència pròpia, organitzada per la FSMC
Revista	Un grup d'usuaris/es confecciona de manera trimestral una revista sobre les activitats de l'Associació on es reparteixen les tasques i es treballa de manera cohesionada amb el grup, desenvolupant cadascú la tasca en la que es senti més còmode i publicant la revista cada tres mesos.
Musicoteràpia	Les sessions consisteixen en l'ús de la música i els seus elements, com a eina de suport per aconseguir una sèrie d'objectius plantejats. Aquestes sessions consten de la Benvinguda (rebuda dels participants), Part central (desenvolupament de diferents activitats musicoterapèutiques) i Comiat (tancament de la sessió)
Hora lliure	Espai on cadascú desenvolupa una cativitat diferent en la que es sent còmode i en la que gaudeix d'ella. Es un espai lliure.
Taller d'autoconeixement	Es tracta de dues activitats diferents destinades a la relaxació i l'autoconeixement. Consisteix en exercicis de loga i AutoReiki que es defineix com un tractament alternatiu que es basa en equilibrar l'energia del nostre cos a través dels diferents chakras, colocalant les mans damunt de cadascun d'aquests.
Taller de restauració	Els participants van participar en un taller de restauració, a càrrec d'un professional. Dura 1 mes.

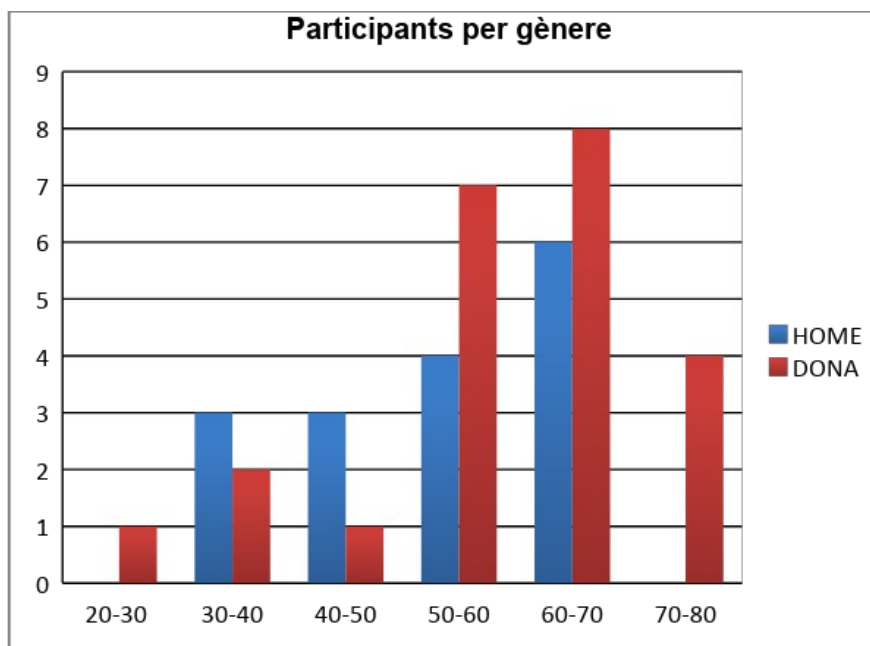


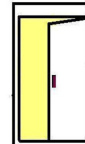
PORTA
OBERTA

ASSOCIACIÓ DE PERSONES
AMB MALALTIA MENTAL
I FAMILIARS

-Dades estadístiques Espai Lúdic:

Com es pot veure al següent gràfic, el nombre de dones participants és major entre els 50 i 80 anys, en la majoria de casos això es deu a que les persones participants són familiars (mares, germanes...) i són les que mantenen el rol de cuidadores.

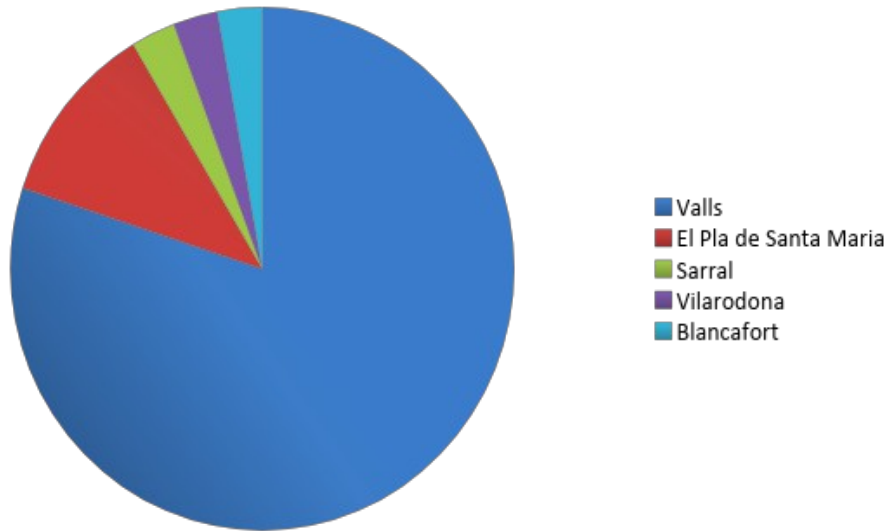




PORTA
OBERTA

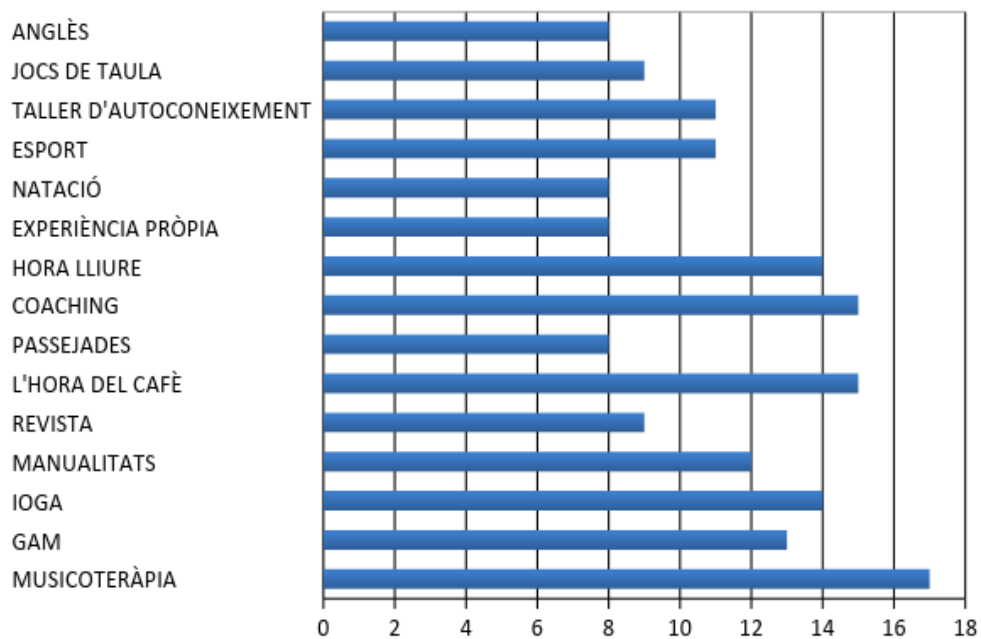
ASSOCIACIÓ DE PERSONES
AMB MALALTIA MENTAL
I FAMILIARS

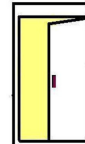
Participants per població



Com es pot comprovar al gràfic anterior, la majoria de persones ateses són de Valls on l'Associació té la seva seu social i els és més fàcil arribar-hi. La població que segueix és El Pla de Santa Maria.

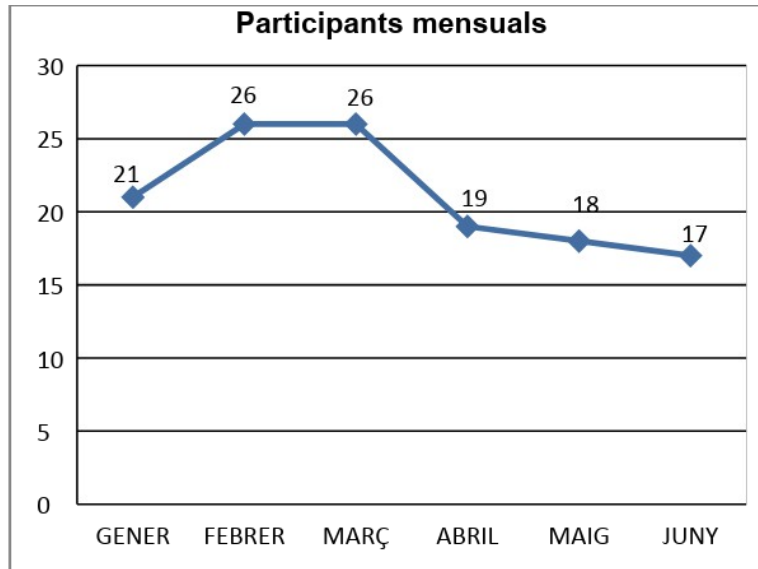
Participants per activitat





PORTA
OBERTA

ASSOCIACIÓ DE PERSONES
AMB MALALTIA MENTAL
I FAMILIARS



Tot i el repunt als mesos de febrer i març, el nombre de participants ha estat força constant en el temps.

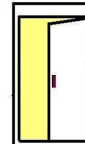
7. DADES ESTADISTIQUES ASSOCIACIÓ PORTA OBERTA

TOTAL PERSONES ATESES ANY 2017: 40

Taula edat i gènere població atesa

Com queda reflectit a la taula, el nombre de dones és una mica més elevat, i la mitja d'edat supera els 40 anys.

Rangs d'edat	Homes	Dones	Familiar	Persona amb diagnòstic	Total
De 18 a 30	1	2	0	3	3
De 31 a 40	2	5	1	6	7
De 41 a 50	6	6	1	11	12
De 51 a 60	2	5	0	7	7
De 61 a 65	4	1	1	4	5
Més de 65	0	6	3	3	6
TOTAL	15	25	6	34	40



PORTA
OBERTA

ASSOCIACIÓ DE PERSONES
AMB MALALTIA MENTAL
I FAMILIARS

Tipus de domicili

Les persones ateses es reparteixen en dos tipus de domicili, un amb 21 persones és de llar pròpia i l'altre amb 19 persones llar familiar.

Residència de les persones	Nombre
Llar pròpia	21
Llar familiar	19
Llar amb suport	0
Llar residència	0
Altres recursos	0
TOTAL	40

Àmbit d'influència per municipis

La gran majoria de persones ateses, 33 exactament, són de la població de Valls i a la resta de pobles només hi ha 1 persona de cada un.

Municipi	Comarca	Nombre
Valls	Alt Camp	33
Pla de Santa Maria	Alt Camp	1
Vila-rodona	Alt Camp	1
Pont d'Armentera	Alt Camp	1
Vallmoll	Alt Camp	1
Blancafort	Conca de Barberà	1
Sarral	Conca de Barberà	1
Montblanc	Conca de Barberà	1
TOTAL		40

Fonts de derivació

Els usuaris han estat derivats a través de diferents fonts, com són: el CSM de Valls a derivat 16 persones i Serveis Socials Bàsics han derivat 4. D'altres han vingut pel seu compte, i són 20 persones.

Centre	Nombre
Consultes externes (CSMA, PSI)	16
Hospitalització parcial (Hospital de dia)	0
Hospitalització // MILLE // Unitats Rehabilitació Intensiva	0
SRC // Centre de dia	0
Serveis d'inserció laboral (CET // pre-laboral)	0
Serveis d'Habitatge (llar residència // suport)	0
Serveis Socials	4
Altres	20
TOTAL	40

8. ÀMBIT D'ACTUACIÓ

El territori on es desenvolupa el Programa d'activitats de l'Associació Porta Oberta és la Conca de Barberà i l'Alt Camp, en els municipis que conformen les respectives comarques.

- Alt Camp: Aiguamúrcia, Alcover, Alió, Bràfim, Cabra del Camp, Figuerola del Camp, els Garidells, la Masó, el Milà, Mont-ral, Montferri, Nulles, el Pla de Santa Maria, el Pont d'Armentera, Puigpelat, Querol, la Riba, Rodonyà, el Rourell, Vallmoll, Valls, Vila-rodona i Vilabella.
- Conca de Barberà: Barberà de la Conca, Blancafort, Conesa, L'espluga de Francolí, Forès, Llorac, Montblanc, Passanant i Belltall, les Piles, Pira, Pontils, Rocafort de Queralt, Santa Coloma de Queralt, Sarral, Savallà del Comtat, Senan, Solivella, Vallclara, Vallfogona de Riucorb, Vilanova de Prades, Vilaverd, Vimbodí i Poblet.

L'àrea d'actuació de l' Associació Porta Oberta avarca uns 538 km², de la comarca de l'Alt Camp, amb una població total de 44.306 habitants. Prenent com a centre la ciutat de Valls amb una població total de 24.321 habitants. I 650,2 km², de la comarca de la Conca de Barberà, amb una població total de 20.482 habitants.

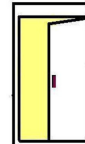
9. SISTEMES DE COORDINACIÓ, COOPERACIÓ I COL·LABORACIÓ AMB ELS EQUIPS BÀSICS D'ATENCIÓ SOCIAL MUNICIPALS O COMARCALS

Des de l'Associació Porta Oberta haurem realitzat unes 8 coordinacions, on s' inclouen, les reunions amb el Regidor de Benestar social i salut de l'Ajuntament de Valls, amb la tècnica d' inclusió social de l'ajuntament de Valls, amb el Coordinador de Serveis Socials de l'ajuntament de valls, i mitjançant correus electrònics hem atès les demandes de les treballadores socials de serveis socials de l'ajuntament de Valls, que s'han posat en contacte amb nosaltres per derivar-nos un possible cas o fer-nos una consulta d'algun possible usuari que estigués participant a les activitats de la nostra associació.

En el desenvolupament del nostre projecte d'activitats hem col·laborat amb:

- Institucions públiques: Ajuntament de Valls, Institut Pere Mata, centre de salut mental de Valls.
- Altres institucions: Federació Salut Mental Catalunya, Coordinadora Salut Mental Camp de Tarragona i Terres de l'Ebre.

DIÀ/MES	DESCRIPCIÓ	TOTAL Participants de l'Entitat
COORDINACIÓ		
18/01	Reunió amb el President del Consell Comarcal per presentar el Projecte de Salut mental poble a poble	2
31/01	Reunió amb l'Ajuntament de Valls, Alcaldia.	1
07/02 15/03 19/04 11/05	Reunió amb el departament d'Obres i urbanisme de l'Ajuntament de Valls	1



PORTA
OBERTA

ASSOCIACIÓ DE PERSONES
AMB MALALTIA MENTAL
I FAMILIARS

01/03	Reunió amb la Coordinadora de les Associacions de la Federació SMC	1
12/03	Reunió amb el Centre de Dia	1
29/03 21/04	Reunió amb el Director i la Coordinadora del Departament d'Afers Socials i família	2
15/06	Reunió amb l'Ajuntament de Figuerola pel projecte salut mental poble a poble	1
19/06	Coordinació Centre de salut Mental d'Adults de valls	2
04/07 10/07	Reunió amb la coordinadora de SSB de Valls i l'amb l'equip tècnic de SSB.	2
18/07	Coordinació amb el responsable dels serveis de Club Social de la Federació SMC	1
27/01 24/02 28/04 26/05 30/06 28/07 25/08 22/09 27/10 24/11	Reunió equip tècnic de l'Associació Porta Oberta	2-7
14/11	Coordinació amb el centre cívic de Valls	3
COOPERACIÓ		
27/01 12/05 16/06 15/09 15/12	Reunió de la Taula de Salut Mental (Institut Pere Mata)	7
24/01 14/03 30/05	Reunió amb la Junta Directiva de la Federació S M C	2
10/05 14/06 20/12	Reunió Taula de Cohesió social	1
15/05	Assemblea general Porta Oberta	2
COL·LABORACIÓ		
08/02	Reunió Ajuntament de Valls pel Parc de Nadal	1
18/02 18/04	Assistència a l' Assemblea General de la Federació S M C Barcelona	1
17/01 16/02 23/03 09/05 25/05 23/6 17/09	Assistència a la reunió amb la Junta de la Coordinadora del Camp de Tarragona i Terres de l'Ebre	1

12/12		
23/05 19/09 10/10	Reunió amb la Taula de las capacitats amb la Tècnica del Pla d'inclusió de l'Aj. De Valls i altres entitats Socials de Valls,	2
30/04	Colaboració amb Fans del Lluís	2

10. IMPACTE SOCIAL ACONSEGUIT

Considerem molt important que tota la xarxa de serveis relacionats amb l'atenció a les persones amb problemes de salut mental, administracions públiques, altres entitats socials i la població en general conegui les tasques que realitzem, i els nostres projectes de futur.

Valorem molt positivament la nostra progressiva implantació en el territori, i el progressiu suport que ens han donat les administracions tant local com autonòmica.

Aquest any 2017 hem organitzat celebracions i activitats que ens han fet més visibles al nostre territori i el nivell d'acceptació de la població ha estat molt positiva. S'han apropiat al nostre local càrrecs polítics i familiars de persones amb un problema de salut mental per conèixer la nostra iniciativa. També hem participat conjuntament amb altres entitats socials del territori, en diferents jornades i celebracions.

Pel que fa als usuaris que han participat en les nostres activitats, la seva evolució és molt favorable, ha millorat la seva autoestima, s'han enfortit els seus vincles afectius amb altres usuaris, i s'han vinculat amb altres activitats fetes en altres serveis o recursos de la comunitat.

Les eines utilitzades per fer la valoració de l'impacte social han estat:

- Informació obtinguda a través d'entrevistes, reunions i coordinacions fetes amb professionals i càrrecs polítics.

- Nombre de participació de l'entitat en jornades, taula de salut, taula de cohesió social, celebracions, conferències o xerrades.
- Nivell d'acceptació per part de les administracions, serveis públics i població en general.
- Nombre d'usuaris participants en les activitats.
- Nombre de socis de l'associació a l'any 2017.
- Nivell de participació per part de la ciutadania en general en les celebracions, activitats, jornades o xerrades organitzades per l'entitat aquest any 2016.

11. PERÍODE DE L'ACTUACIÓ

S'estén des del mes de gener de 2017 fins al mes de desembre de 2017.

12. SISTEMES D'AVALUACIÓ DE L'ACTUACIÓ

La nostra avaluació es subjectiva ja que ha estat realitzada de manera interna per part dels professionals, els voluntaris i els destinataris que han intervingut i participat en el programa.

El criteri metodològic emprat ha estat:

Qualitatiu fent recollida i registre de dades qualitatives :

- Observació directa i observació participant per part dels professionals o voluntaris implicats en l'activitat.

- Entrevistes individualitzades als participants per valorar el seu grau de satisfacció.
- Entrevistes amb professionals, càrrecs polítics, i familiars implicats.

Quantitatiu fent recollida i registre de dades quantitatives:

- Registre de l'assistència de les persones usuàries i seguiment de la seva continuïtat.
- Registre d'assistència a reunions, conferències, xerrades, comissions de treball i coordinacions amb altres serveis, entitats, institucions o administracions públiques.
- Registre de persones ateses, ja siguin familiars, persones afectades, càrrecs polítics, professionals o la ciutadania en general.
- Documents, materials o recursos utilitzats en la realització del projecte.
- Hores invertides en la realització del projecte.
- Nombre d'activitats de contacte comunitari.
- Nombre d'activitats desenvolupades en el servei.

Davant els resultats obtinguts a través de la nostra avaluació podem dir que els objectius que ens havíem marcat com associació en el nostre programa d'activitats s'han aconseguit en la mesura de les nostres possibilitats.

Com ha entitat hem participat en diversos jornades, festes o celebracions per tal de donar a conèixer la nostra entitat i sensibilitzar a la societat i els diferents organismes públics i privats pel que fa a les necessitats i les problemàtiques personals - familiars i socials.

També hem continuat organitzant activitats de caire lúdic, per tal de proporcionar suport psicosocial amb activitats que constitueixen al ple desenvolupament de les persones amb un problema de salut mental.

Hem valorat que aquest any 2017 hem tingut un suport molt gran per part de voluntaris que s'han fet càrrec d'algunes de les activitats de l'espai lúdic, això ha proporcionat estabilitat i major acceptació per part dels participants de les activitats ofertes.

També hem comptat amb la contractació de 4 professionals, una psicòloga, un tècnic en treball social i una monitora, i un coach.

Hem de destacar una bona participació per part dels usuaris, aquest any hem atès a unes 40 persones, de les quals 6 són familiars i 34 persones amb diagnòstic. D'aquestes 40 persones 15 són homes i 25 són dones. Pel que fa a l'edat, el rang d'edat amb més participació és el de 41 a 50 anys.

Avaluem positivament l'evolució personal i social de molts dels usuaris que habitualment participen en les nostres activitats.

Han participat activament en cadascuna d'elles. Se'ls veia satisfets i amb moltes ganes d'aprendre.

S'observa una consolidació en l'assistència d'alguns dels usuaris que assisteixen de manera regular a les mateixes activitats cada setmana, aquesta assistència constant i regular a creat vincles entre els participants. També s'observa un canvi d'actitud en molts d'ells.

També volem destacar que els usuaris que venen al servei resideixen, o bé en una llar pròpia, que són 21 o en una llar familiar que són 19.

Hem de dir que el nostre àmbit d'intervenció s'estén a nivell comarcal, i per això volen destacar l' àmbit d'influència per municipis. Del municipi de Valls hi ha 33 persones, del Pla de Santa Maria, Vila-rodona, El Pont d'Armentera, Vallmoll, Blancafort, Sarral i Montblanc, només 1 de cada municipi.

Els usuaris han estat derivats a través de diferents fonts, com són: el CSM de Valls a derivat 16 persones i Serveis Socials Bàsics han derivat 4. D'altres han vingut pel seu compte, i són 20 persones.

Creiem que com ha entitat i amb la posada en marxa d'aquest programa hem pogut realitzar tot un seguit d'accions per tal de proporcionar informació i recolzament a les persones amb una problemàtica de salut mental i als seus familiars, i poder ser un referent per totes aquestes persones que veuen en la nostra entitat una oportunitat per conèixer altres persones afectades per una mateixa problemàtica.

13. MECANISMES PER INCORPORAR LA PERSPECTIVA DE GÈNERE I MESURES D'INCLUSIÓ DE PERSONES EN RISC D'EXCLUSIÓ SOCIAL, PERSONES AMB DISCAPACITAT I VOLUNTARIAT

Pel que fa als mecanismes per incorporar la perspectiva de gènere, hem tingut en compte alhora de proposar les activitats que anessin dirigides tan a dones com a homes per igual. Hem organitzat les reunions i activitats en horaris que permeten l'assistència i participació de les dones, hem de dir que pel que fa a la nostra Junta Directiva, el 80% som dones. No hem permès conductes masculistes tant en la junta directiva com en la mateixa associació i en el desenvolupament de totes les activitats que es feien. També hem promogut un ús no sexista del llenguatge en els escrits que ha realitzat l'associació.

Pel que fa a les mesures d'inclusió de persones en risc d'exclusió i persones amb discapacitat, hem participat en les reunions de la Taula de Cohesió social,

organitzada pel Departament de Benestar Social i Salut de l'Ajuntament de Valls, com a membres de la comissió permanent, per tal de treballar l'elaboració del Pla Local d'inclusió o Cohesió social 2016-2018. També en les taules de salut organitzades per l'Institut Pere Mata, i en la campanya de recollida d'aliments organitzada per la tècnica de voluntariat social de l'ajuntament de Valls.

Pel que fa a les mesures en voluntariat hem rebut suport per part de voluntaris i voluntàries que s'han aprofitat a la nostra entitat per coneixen i oferir-nos el seu suport.

També hem iniciat des de la nostra entitat un voluntariat intern, on alguns dels participants s'han ofert a fer de voluntaris i dinamitzar alguna de les activitats posades en marxa.

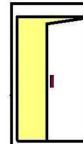
14. ACTUACIONS DE QUALITAT QUE S'HAN ASSOLIT DURANT L'ANY 2017 SEGONS AQUESTS ASPECTES :

Aspectes operatius :

- Atenció a l'usuari i suport a la família.
- Valoració del grau de satisfacció de l'usuari i família.
- Elaboració de propostes de millora en funció dels resultats.
- Treball en xarxa amb altres serveis públics, administració local i entitats sense ànim de lucre

Aspectes de qualitat

- Rebre suport i assessorament per part d'un coaching/consultor en temes relacionats amb l'organització i funcions de la junta directiva.



PORTA
OBERTA

ASSOCIACIÓ DE PERSONES
AMB MALALTIA MENTAL
I FAMILIARS

15. DADES ECONÒMIQUES

1. INGRESSOS

2. DESPESES